



ОБЩЕСТВО С ОГРАНИЧЕННОЙ ОТВЕТСТВЕННОСТЬЮ  
АРХИТЕКТУРНО - ПРОЕКТНОЕ БЮРО «КВАРТАЛ»

---

Заказ: Муниципальный контракт № 34а от 26.11.2007  
Заказчик: Администрация Емельяновского района Красноярского края

**ПРОЕКТ**  
**генерального плана муниципального образования**  
**ЕЛОВСКИЙ СЕЛЬСОВЕТ**  
**Емельяновского района Красноярского края**

Том I – Генеральный план  
Часть 1 – Пояснительная записка



Красноярск, 2010 г.



ОБЩЕСТВО С ОГРАНИЧЕННОЙ ОТВЕТСТВЕННОСТЬЮ  
АРХИТЕКТУРНО - ПРОЕКТНОЕ БЮРО «КВАРТАЛ»

---

Заказ: Муниципальный контракт № 34а от 26.11.2007  
Заказчик: Администрация Емельяновского района Красноярского края

**ПРОЕКТ**  
**генерального плана муниципального образования**  
**ЕЛОВСКИЙ СЕЛЬСОВЕТ**  
**Емельяновского района Красноярского края**

Том I – Генеральный план  
Часть 1 – Пояснительная записка

Директор

Ковалева Н.А.

Главный архитектор

Ковалева Н.А.

Красноярск, 2010 г.



Проект разработан авторским коллективом архитектурно – проектного бюро  
в составе:

Архитектурная часть

Главный архитектор проекта	Н.А. Ковалева
Главный инженер проекта	Л.А. Вершинская
Гл.специалист - архитектор	Т.В. Углова
Ведущий инженер-землеустроитель	Л.Б. Лукина
Гл.специалист по геодезии	Т.Ю. Самошина
Архитектор	С.А. Соснин

Экономическая часть

Гл.специалист	В.Г. Безгачев
---------------	---------------

Транспорт  
инженерная подготовка территории

Инженер	А.С. Пивоваров
---------	----------------

Охрана окружающей среды

Инженер	И.В. Сорочан
---------	--------------

Инженерные сети

Ведущий инженер ВиК	Т.А. Бартош
Ведущий инженер ОиТ	Е.Ю. Кузьмина
Ведущий инженер ЭЛ, СТ	Л.А. Ларькова

Компьютерная графика

Ведущий инженер	Л.Б. Лукина
Архитектор	С.А. Соснин



ПРОЕКТ  
ГЕНЕРАЛЬНОГО ПЛАНА МУНИЦИПАЛЬНОГО ОБРАЗОВАНИЯ  
ЕЛОВСКИЙ СЕЛЬСОВЕТ ЕМЕЛЬЯНОВСКОГО РАЙОНА  
КРАСНОЯРСКОГО КРАЯ

СОСТАВ ПРОЕКТА:

Том I - Проект генерального плана территории муниципального образования Еловский сельсовет, Емельяновского района, Красноярского края.

Часть 1 – Пояснительная записка (инв. № 0424, 79 листов)

Часть 2 – Графические материалы

Том II – Правила землепользования и застройки территории муниципального образования Еловский сельсовет Емельяновского района Красноярского края;

Часть 1 – Пояснительная записка;

Часть 2 Графические материалы.

Том III - Исходные данные и согласования (архивный).



## СОСТАВ I ТОМА:

Часть 1 – Пояснительная записка;

Часть 2 Графические материалы.

## Перечень графических материалов

№ п/п	Наименование чертежей	Масштаб	№ листа	№ инв.
1	Схема размещения муниципального образования «Еловский сельсовет» в Емельяновском районе	М 1:200000	л 1	0425у
2	Схема комплексной оценки территории муниципального образования «Еловский сельсовет»	М 1:25000	л 2	0426у
3	Схема планируемого использования территории муниципального образования «Еловский сельсовет»	М 1:25000	л 3	0427у
4	План современного использования территории с.Еловое	М 1:5000	л 4	0428у
5	Генеральный план (основной чертеж) с.Еловое	М 1:5000	л 5	0429у
6	Схема транспортной инфраструктуры с.Еловое	М 1:5000	л 6	0430у
7	Схема инженерной инфраструктуры с.Еловое	М 1:5000	л 7	0431у
8	План современного использования территории д.Малая Еловая	М 1:5000	л 8	0432у



## ОГЛАВЛЕНИЕ

ВВЕДЕНИЕ .....	7
1. КОМПЛЕКСНЫЙ АНАЛИЗ ТЕРРИТОРИИ МУНИЦИПАЛЬНОГО ОБРАЗОВАНИЯ ЕЛОВСКИЙ СЕЛЬСОВЕТ .....	12
1.1. Общие сведения .....	12
1.2. Природно–климатические условия .....	13
1.3. Геологическое строение, минеральные ресурсы .....	14
1.4. Объекты культурного наследия на территории Еловского сельсовета .....	15
1.5. Среда обитания и рекреационные возможности территории .....	15
1.6. Земельные ресурсы .....	21
1.7. Объекты краевой собственности .....	23
2. СОВРЕМЕННОЕ СОСТОЯНИЕ ТЕРРИТОРИИ ЕЛОВСКОГО СЕЛЬСОВЕТА .....	25
2.1. Существующее расселение .....	25
2.2. Занятость населения .....	25
2.3. Демографическое состояние и прогноз численности населения .....	27
2.4. Современное состояние жилищного фонда .....	30
2.5. Современное состояние объектов культурно-бытового обслуживания .....	31
2.6. Современное состояние транспортного обеспечения территории сельсовета .....	32
2.7. Современное инженерное обеспечение территории сельсовета .....	32
3. ГРАДОСТРОИТЕЛЬНОЕ РАЗВИТИЕ ТЕРРИТОРИИ ЕЛОВСКОГО СЕЛЬСОВЕТА .....	36
3.1. Функциональное зонирование территории с. Елового .....	36
3.2. Архитектурно-планировочное решение .....	37
3.3. Объёмы строительства .....	39
3.3.1. Жилищное строительство .....	39
3.3.2. Культурно-бытовое строительство .....	39
3.3.3. Производственное строительство .....	43
3.4. Озеленение .....	44
3.5. Баланс территории населённых пунктов .....	44
3.6. Обоснование перевода земель различных категорий в земли населенных пунктов .....	46
4. ИНЖЕНЕРНОЕ ПОДГОТОВКА ТЕРРИТОРИИ И ИНЖЕНЕРНОЕ ОБОРУДОВАНИЕ ЕЛОВСКОГО СЕЛЬСОВЕТА .....	52
4.1. Инженерная подготовка территории .....	52
4.2. Водоснабжение и канализация .....	53
4.3. Теплоснабжение .....	58
4.4. Электроснабжение .....	58
5. ОХРАНА ОКРУЖАЮЩЕЙ СРЕДЫ .....	61
5.1. Состояние атмосферного воздуха .....	61
5.2. Состояние поверхностных вод .....	62
5.3. Нарушенные земли. Размещение отходов на территории .....	64
5.4. Обращение с отходами производства и потребления. Скотомогильник .....	65
5.5. Экологические условия и ограничения использования территории .....	66
5.6. Радиационная безопасность .....	71
6. ТЕРРИТОРИИ, ПОДВЕРЖЕННЫЕ РИСКУ ВОЗНИКНОВЕНИЯ ЧРЕЗВЫЧАЙНЫХ СИТУАЦИЙ ПРИРОДНОГО И ТЕХНОГЕННОГО ХАРАКТЕРА .....	73
7. ОСНОВНЫЕ ТЕХНИКО-ЭКОНОМИЧЕСКИЕ ПОКАЗАТЕЛИ ПРОЕКТА .....	77
ПРИЛОЖЕНИЯ К ПОЯСНИТЕЛЬНОЙ ЗАПИСКЕ .....	81



## ВВЕДЕНИЕ

Генеральный план территории муниципального образования «Еловский сельсовет», разработан в соответствии с муниципальным контрактом № 34а от 26.11.2007г. по заказу Администрации Емельяновского района Красноярского края.

Генеральный план территории муниципального образования «Еловский сельсовет» разработан в соответствии с заданием на разработку проекта генерального плана территории МО «Еловский сельсовет», утвержденным главой Емельяновского района от 26.11.2007г.

При работе над проектом использовались аналитические и проектные материалы, выполненные ранее на территории района и сельского поселения «Еловский сельсовет»:

дежурная кадастровая карта Емельяновского района Красноярского края, 1997г.;

схема существующей организации использования земель Емельяновского района Красноярского края, составленная по материалам графического учета земель, выполненного институтом «ВостсибНИИгипрозем» в 1995-1996 годах в масштабах М 1:10000; М 1:25000;

схема существующей организации использования земель Емельяновского района Красноярского края;

статистические данные краевого комитета по госстатистике и сельсовета;

материалы, выполненные в разные годы институтом «ВостсибНИИгипрозем»;

генеральный план с. Еловое, выполненный в 1989 г. институтом «ВостСибАгропромпроект»

план границ Еловского сельсовета Емельяновского района Красноярского края;

отчет о наличии земель и распределении их по категориям, угодьям, пользователям Емельяновского района по состоянию на 1.01.2007г.;

ортофотопланы населенных пунктов Еловского сельсовета.

Нормативно-правовой основой выполнения Генерального плана явились следующие документы:

Градостроительный кодекс РФ (№190-ФЗ от 29.12.2004г.);

Земельный кодекс РФ (№136-ФЗ от 25.10.2001г.);

Водный кодекс Российской Федерации от 1 января 2007 года. (№ 73-ФЗ от 3 июня 2006г.);

Лесной кодекс Российской Федерации от 1 января 2007 года. (№ 201-ФЗ от 4 декабря 2006г.);

Федеральный закон «Об общих принципах организации местного самоуправления в РФ»





(№131-ФЗ от 6.10.2003г.);

Федеральный закон «О переводе земель или земельных участков из одной категории в другую» (№ 172 от 21.12.2004г);

Федеральный закон «О государственном земельном кадастре» (№ 28 от 02.01.2000 г.);

Федеральный закон от 18.06.2001г. № 78-ФЗ «О землеустройстве»;

Федеральный закон № 74 от 11.06.2003г. «О крестьянском (фермерском) хозяйстве»;

Федеральный закон от 08.11.2007г. № 257-ФЗ «Об автомобильных дорогах и о дорожной деятельности в Российской Федерации и о внесении изменений и дополнений в отдельные законодательные акты Российской Федерации»;

Федеральный закон от 23.11.1995г. № 174-ФЗ «Об экологической экспертизе»;

Федеральный закон от 10.01.2002г. № 7-ФЗ «Об охране окружающей среды»;

Федеральный закон от 25 июня 2002г. № 73-ФЗ «Об объектах культурного наследия»;

Постановление Правительства Российской Федерации от 09 июня 2006 г. № 363 «Об информационном обеспечении градостроительной деятельности»;

Постановление Совмина СССР № 667 от 11.09.1972г «Правила охраны электрических сетей напряжением до 1000 вольт»;

СНиП 2.07.01-89\*, Градостроительство. Планировка и застройка городских и сельских поселений, 1998г.;

СНиП II 97-78, Генеральные планы сельхозпредприятий;

СанПиН 2.2.1/2.1.1.1200-03, Санитарно-защитные зоны и санитарная классификация предприятий, сооружений и иных объектов, Минздрав России, 2003г.;

СНиП 2.04 02-84\*. Водоснабжение. Наружные сети и сооружения;

СНиП 3.05.04-85\*. Наружные сети и сооружения водоснабжения и канализации;

СП 31-110-2003. Проектирование и монтаж электроустановок жилых и общественных зданий, Госстрой России, 2004г.;

ВСН 59-88, Электрооборудование жилых и общественных зданий. Нормы проектирования. Москва, 1990г.;

СНиП 3.05.03-85. Тепловые сети, Минэнерго СССР.

Инструкция о порядке разработки, согласования, экспертизы и утверждения градостроительной документации, Постановление Госстроя РФ № 4207 от 29.10.2002г.;

«Инструкция о порядке разработки, согласования, экспертизы и утверждения градостроительной документации» СНиП 11-04-2003, М, 2003г.;

Закон Красноярского края от 27.12.1995г. № 8-297 «Об административно-







территориальном устройстве в Красноярском крае»;

Закон Красноярского края № 8-531 от 16.11.1999г. «Правила пользования лесным фондом на территории Красноярского края»;

Постановление Правительства Красноярского края № 496-п от 07.10.2010г. «Об утверждении Перечня особо ценных продуктивных сельскохозяйственных угодий, использование которых для других целей не допускается»;

Постановление Совета Администрации Красноярского края от 02.11.2006 № 341-п «Об утверждении Схемы развития и размещения особо охраняемых природных территорий в Красноярском крае на период до 2015 года»;

Постановление Правительства Красноярского края от 20.04.2010 г № 196-п «Об организации нового комплексного заказчика «Красноярский»»;

«Методическое руководство о порядке разработки и утверждения проектов черты сельских поселений Красноярского края», г.Красноярск, 2002г., разработанное Управлением архитектуры и градостроительства администрации Красноярского края и Комитета по земельным ресурсам и землеустройству Красноярского края.

Генеральный план муниципального образования «Еловский сельсовет» состоит из текстовых и графических материалов, включающих следующие разделы: комплексный анализ территории, современное состояние территории, градостроительная концепция организации проектируемой территории, инженерное обустройство территории, основные положения проекта.

Основной целью генерального плана является создание благоприятной среды для жизнедеятельности и устойчивого развития муниципального образования.

Разработка генерального плана муниципального образования «Еловский сельсовет» направлена на определение назначений территорий муниципального образования (в составе двух населенных пунктов – с. Еловое, д. Малая Еловая), исходя из комплекса социальных, экономических, экологических, логистических и иных факторов в целях:

обеспечения устойчивого развития муниципального образования;

повышения качества среды обитания;

развития инженерной, транспортной и социальной инфраструктуры;

сохранения природных и эстетических ландшафтов;

обеспечение учета интересов Красноярского края, Емельяновского района и муниципального образования «Еловский сельсовет»;

упорядочение всех внешних и внутренних функциональных связей;





уточнение границ и направлений перспективного территориального развития.

Основными задачами генерального плана муниципального образования «Еловский сельсовет» являются:

выявление природных, территориальных и экономических ресурсов и возможностей их рационального использования с целью создания здоровой среды обитания и комфортных условий жизни и деятельности населения;

разработка архитектурно-планировочных решений для с.Елового с учетом максимального сохранения и использования сформировавшегося ландшафта;

обеспечение эффективного использования сельских территорий;

безопасность территории и окружающей среды;

улучшение жилищных условий, достижение многообразия типов жилой среды и комплексности застройки жилых территорий;

развитие и равномерное размещение на территории поселения общественных и деловых центров;

определение первоочередных мероприятий по развитию инженерной и сетевой инфраструктуры, обеспечивающей надежность транспортного и инженерного обслуживания территории;

формирование социальной инфраструктуры, обеспечивающей высокое качество оказания услуг;

определение объемов работ под реализацию первоочередных проектных предложений.

Как документ территориального планирования, Генеральный план муниципального образования «Еловский сельсовет» должен обеспечить последовательность в дальнейшей разработке градостроительной документации по рациональному освоению ресурсного потенциала поселения, развитию жилищного строительства, размещению производственных, социальных, оздоровительных, спортивных и инфраструктурных объектов.

Результатом проекта является градостроительная концепция и соответствующие прогнозы перспективного развития населенного пункта, что подтверждается расчетными параметрами перспективной численности населения, объемов строительства и размеров территории, включаемой в проектную границу, отграничивающую земли поселения от земель других категорий.

В Генеральном плане сельского поселения «Еловский сельсовет» учтены ограничения использования территорий, установленные в соответствии с законодательством Российской Федерации.

В составе Генерального плана муниципального образования «Еловский сельсовет» вы-





делены следующие временные сроки его реализации:

расчетный срок, на который рассчитаны все проектные решения Генерального плана – 20 лет (2030г.);

первая очередь Генерального плана муниципального образования «Еловский сельсовет», на которую определены первоочередные мероприятия по реализации Генерального плана – 2020 год.

Проектные решения Генерального плана на расчетный срок являются основанием для разработки документации по разработке территориальной схемы планирования Емельяновского района, размещения отдельных видов строительства, развития транспортной, энергетической, инженерной и социальной инфраструктуры, охраны окружающей среды, и учитываются при разработке Правил землепользования и застройки муниципального образования «Еловский сельсовет».



## 1. КОМПЛЕКСНЫЙ АНАЛИЗ ТЕРРИТОРИИ МУНИЦИПАЛЬНОГО ОБРАЗОВАНИЯ ЕЛОВСКИЙ СЕЛЬСОВЕТ

### 1.1. Общие сведения

Территория Емельяновского района расположена в центральной части сельскохозяйственной зоны Красноярского края. На севере район граничит с Большемуртинским и Сухобузимским районами, на востоке – с землями г.Красноярска, Дивногорска и Березовского района, рекой Енисей, на западе – с землями Козульского и Бирилюсского районов и на юге – с землями Балахтинского района.

Административный центр района расположен в п.г.т. Емельяново, в 30 км северо-западнее г.Красноярска. Связь с городом осуществляется по шоссейной асфальтовой дороге федерального значения М-53.

Территория района в административных границах составляет 744101 га, в том числе земли сельскохозяйственного назначения занимают 183667 га. Население района на 01.01.2006 года составляет 41,6 тыс. человек. Все население проживает в 57 населенных пунктах, согласно справочнику статистического бюллетеня на 01.01.06 г.

Административный центр – село Еловое находится в 7 километрах от районного центра. Общая площадь земель территории сельсовета составляет 6053,9 га, в том числе площадь сельскохозяйственных угодий – 1378,8 га, лесного фонда – 4200 га.

Территория МО расположена в пределах границ Мининского лесничества.

Еловское муниципальное образование граничит: на севере и северо-востоке - с Емельяновским поссоветом, на востоке, юго-востоке, юге и юго-западе - с Элитовским сельсоветом, на западе - с Мининским сельсоветом, и на северо-западе - с поссоветом Памяти 13-ти Борцов.

В состав сельсовета входят 2 населенных пункта: административный центр село Еловое, деревня Малая Еловая (расстояние до административного центра - 10 км), населенные пункты связаны полевой дорогой. В 1,5 км юго-западнее д. Малая Еловая на Транссибирской железной дороге расположена платформа Еловка (на территории МО «Мининский сельсовет»).

Население сельсовета составляет 1609 человек, в том числе в с.Еловом - 1604 человек, д.Малая Еловая –5 человек.

На территории сельсовета расположены 2 учреждения образования: Еловская средняя образовательная школа и 1 дошкольное образовательное учреждение – Еловский детский сад. Отделение почтовой связи находится в с.Еловом.

В сфере здравоохранения функционирует Еловский фельдшерско-акушерский пункт. Сфера культуры представлена двумя учреждениями, расположенными в одном здании: Елов-





ский сельский дом культуры, Еловская сельская библиотека.

Градообразующие предприятия представлены ЗАО Племенным заводом «Соболевский» (ныне не действует). Большая часть трудоспособного населения работает в г.Красноярске и райцентре Емельяново.

## **1.2. Природно–климатические условия**

### *Климат*

Емельяновский район относится к климатическому району I, подрайон IV, согласно СНиП 23- 01 -99.

Климат района резко континентальный, формируется под воздействием воздушных масс, приходящих с запада, севера, юга. В зимний и летний периоды над районом устанавливается отрог Сибирского антициклона, который в зимнее время приносит холодные воздушные массы, когда устанавливается холодная ясная погода с сильными морозами, а в летний период ясная, жаркая погода. Весной и осенью характер погоды неустойчив.

Континентальность климата выражена большой годовой ( $38^{\circ}\text{C}$  по средним месячным значениям) и суточной (12 – 14) амплитудой колебаний температуры воздуха. Среднегодовая температура воздуха составляет  $+0,5^{\circ}\text{C}$ . Среднемесячная температура самого холодного января составляет  $-17,1^{\circ}\text{C}$ , самого теплого – июля  $+18,7^{\circ}\text{C}$ . Абсолютный минимум достигает  $-53^{\circ}\text{C}$  в январе, абсолютный максимум  $+38^{\circ}\text{C}$  в июле. Сумма осадков за год составляет 410 мм.

Снежный покров устанавливается не сразу. Обычно первый снежный покров лежит недолго и после первого потепления сходит. Устойчивый снежный покров отмечается в первой декаде ноября и сходит в первой декаде апреля. Высота снежного покрова в лесостепных районах 20-40 см. Нормативная глубина сезонного промерзания составляет 2,5 м, вечной мерзлоты в данном районе нет.

По условиям влагообеспеченности территория сельсовета относится к зоне недостаточного увлажнения. Среднегодовое количество осадков составляет 410 мм.

Преобладающим направлением ветров является ветры юго-западного направления.

Согласно природно-сельскохозяйственному районированию район входит в лесостепную зону Западно-Сибирской провинции.

### *Рельеф*

Территория МО «Еловский сельсовет» характерна холмисто-увалистым рельефом, с чередованием плоских водораздельных участков и широких логов с пологими и резко крутыми склонами. Микрорельеф развит в виде бугров и понижений. Увалы обычно асимметричной





формы, разделены понижениями, склоны их часто пологие, местами крутые, изрезаны оврагами.

Село Еловое располагается в долине р.Еловка. На территории застроенной части река течет в широтном направлении, а на восточной окраине площадки поворачивает на север, протекая около коренного склона, где берега обрывистые. Пойма реки не широкая, нередко затопляется во время паводков. Надпойменная терраса прослеживается участками в виде небольших полос шириной 150-300 м, высотой 2-4 м. В северной части площадки, с запада на восток, протекает река Бугула, левый приток реки Еловка, он имеет глубоко врезанное русло, высота берегов до 4 м, берега обрывистые суглинистые, размываемые. Ручьи перегорожены дамбами удовлетворительного состояния, в результате чего образованы пруды.

#### *Растительность*

Почти всю территорию сельсовета занимает светлохвойная тайга, представленная елью, пихтой, сосной и в небольшом количестве кедром.

#### *Почвы*

Почвенный покров земель Еловского сельсовета по склонам и вершинам увалов представлен темно-серыми и серыми лесными почвами, в равнинной части (у подножья увалов) луговыми и по руслам ручьев лугово-болотными почвами тяжелосуглинистого механического состава. Почвы пригодны для выращивания всех районированных сортов сельскохозяйственных культур.

#### *Гидрография*

Гидрографическая сеть развита слабо. Небольшие речки Еловка, Бугала, Майдан и мелкие ручьи протекают через всю территорию сельсовета с запада на восток.

### **1.3. Геологическое строение, минеральные ресурсы**

Южная часть территории Еловского сельсовета (включая большую часть с.Елового) относится к локальной водоносной зоне открытой трещиноватости нижнесреднедевонских отложений. Она состоит из пород: порфиритов, диабазов, туфов, песчаников, конгломератов.

Северная часть (включая д. Малую Еловую) – это водоносный юрский угленосно-терригенный комплекс, состоящий из песчаников, алевролитов, аргиллитов, конгломератов, углей.

Геологическое строение основной территории сельсовета сформировано из четвертичных делювиальных отложений. В крайних западной и восточной частях сельсовета распространены четвертичные эллювиально-делювиальные отложения.





Четвертичные элливиально-делювиальные и четвертичные делювиальные отложения представлены суглинками, супесями, песками редко с включением дресвы и щебня. С запада на восток всю территорию сельсовета пересекает разрывное нарушение, скрытое под четвертичными отложениями. Месторождений минерально-сырьевых ресурсов на территории сельсовета нет.

#### **1.4. Объекты культурного наследия на территории Еловского сельсовета**

На территории сельсовета отсутствуют объекты культурного наследия.

#### **1.5. Среда обитания и рекреационные возможности территории**

Территория Еловского сельсовета в основном благоприятна для проживания и плодотворной деятельности человека. Влияние вредных выбросов промышленных центров, в основном г.Красноярска, на территории незначительно, ввиду удачного географического положения ее господствующему направлению ветров. Тем не менее, территория сельсовета севернее и восточнее с. Елового подвержена загрязнению атмосферы и почвы, а также шумовому загрязнению от автомобильного и авиационного транспорта.

Речки и ручьи, протекающие на территории сельсовета: р.Еловка, р.Майдан, р.Бугала и мелкие ручьи – небольшие и рекреационного значения не имеют.

На территории сельсовета нет санаториев, детских лагерей, историко-культурных объектов, памятников природы. Охотничьи угодья отсутствуют. Туристско-рекреационные ресурсы представлены объектами сезонного отдыха (дачами). Развитие туристско-рекреационного потенциала данным проектом не предусматривается.

Муниципальное образование «Еловский сельсовет» расположен в границах особо охраняемой природной территории краевого значения – заказника «Красноярский», границы и режим охраны которой утверждены Постановлением Правительства Красноярского края от 20.04.2010 г № 196-п.

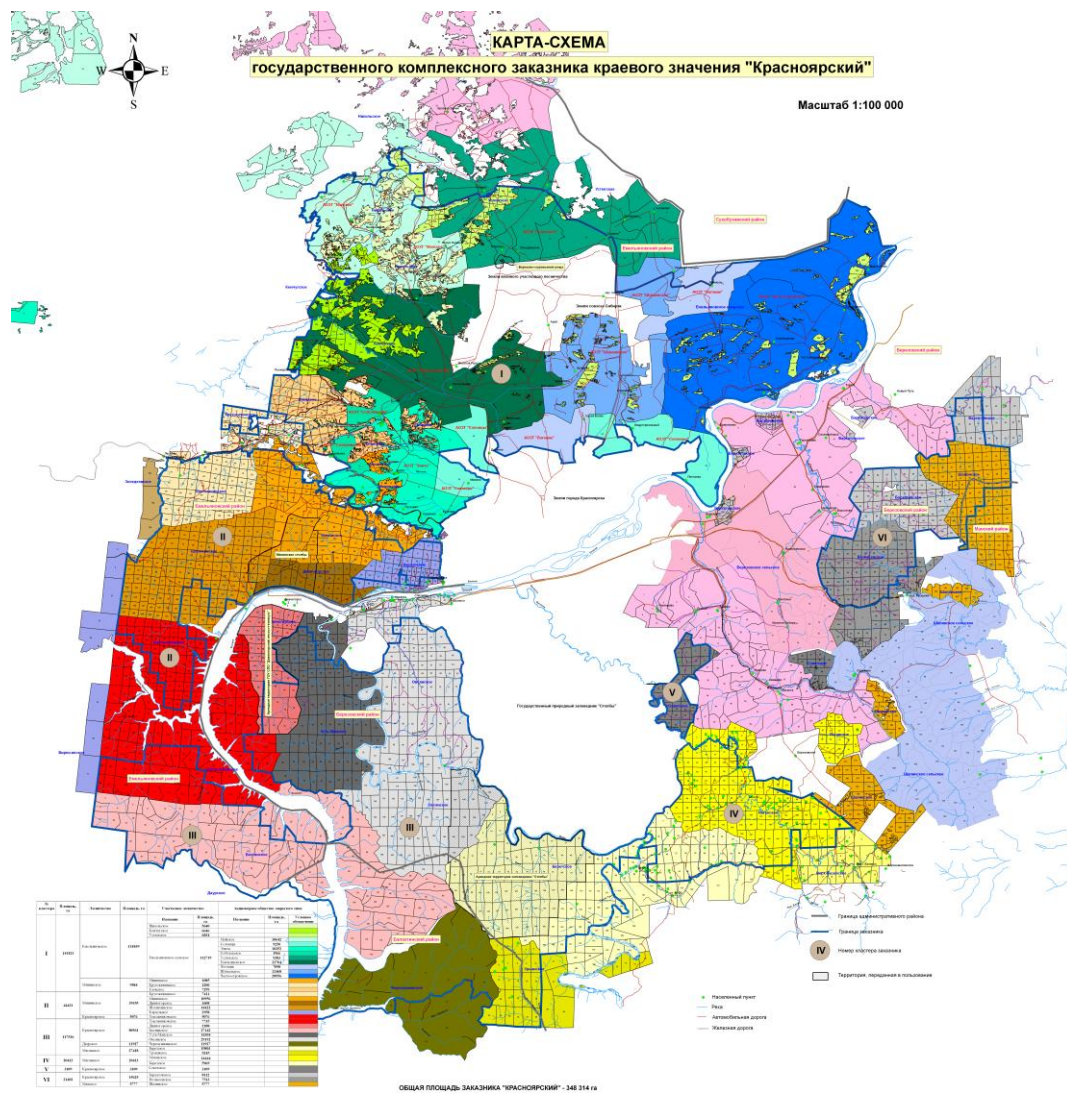


Рисунок 1. Границы заказника «Красноярский»

Постановлением Совета администрации края от 02.11.2006 №341-п «Об утверждении Схемы развития и размещения особо охраняемых природных территорий в Красноярском крае на период до 2015 года» утверждена Схема развития и размещения особо охраняемых природных территорий.

Населенные пункты Еловского сельсовета расположены в пределах территории образованного 20 апреля 2010 года заказника «Красноярский» (Постановление Правительства Красноярского края № 196-п от 20.04.2010) с целью сохранения биологического и ландшафтного разнообразия Красноярского края, а также лесов вокруг города Красноярска в целях улучшения качества атмосферного воздуха. Защиты лесных насаждений, почв и водных объектов от неблагоприятных природно-климатических и антропогенных факторов, повышения их санитарно-гигиенических, рекреационных, оздоровительных и средозащитных функций. Общая площадь





заказника на территории 5 муниципальных образований составляет 348,3 тыс. га.

Территория Еловского сельсовета расположена в пределах первого кластера заказника «Красноярский».

### **Кластер I:**

северная: от юго-западного угла кв. № 35 АОЗТ «Майское» граница огибает с запада кв. № 35 АОЗТ «Майское»; огибает с севера кв. 33, 36 АОЗТ «Майское», кв. № 143, 144, 140 Никольского участкового лесничества; огибает с востока – кв. № 183, 184, 196, 197 Устюгского участкового лесничества, кв. № 37, 39 АОЗТ «Майское»; огибает с севера кв. № 213, 214 Устюгского участкового лесничества, кв. № 4 АОЗТ «Устюгское», кв. № 200, 187-189, 203, 149 Устюгского участкового лесничества. Пересекает по дороге кв. № 5, 12 АОЗТ «Устюгское». Огибает с севера и востока кв. № 14, АОЗТ «Устюгское». Огибает с севера кв. № 2 АОЗТ «Шуваевское» по дороге до п.Красный Пахарь, далее по дороге через кв. №№ 1,2 АОЗТ «Логовик» до границы Сухобузинского района; огибает с востока кв. № 1 АОЗТ «Частоостровское». По границе с Сухобузским районом доходит до р. Енисей;

восточная: вверх по левому берегу р. Енисей до границы с землями г. Красноярск;

южная: по границе с землями г. Красноярск до пересечения с Карульным участковым лесничеством;

западная: огибает с юга земли АОЗТ «Элита» и АОЗТ «Соболевский»; огибает с юга и запада кв. № 46, 45, 44, 39 Еловского участкового лесничества, кв. № 12, 11 Крутокачинского участкового лесничества; огибает с юга кв. № 22, 21 Еловского участкового лесничества; огибает с востока кв. № 8, 7, 19, 31 Крутокачинского участкового лесничества; огибает с юга кв. № 31, 30, 17, 28 Крутокачинского участкового лесничества; огибает с запада и севера кв. № 28, 16, 4–8 Крутокачинского участкового лесничества, кв. № 21, 15, 8, 1–3 Еловского участкового лесничества, кв. № 176, 175, 157, 143, 122, 94, 75, 76, 77 Кемчугского участкового лесничества; кв. № 10, 2, 1, АОЗТ «Емельяновское»; огибает с юга кв. № 40 АОЗТ «Майское», кв. № 230 Кемчугского участкового лесничества; огибает с запада кв. № 38 АОЗТ «Майское» до начальной точки северной границы.

Для заказника определены следующие особые режимы и охраны и природопользования:

1. На территории заказника запрещается хозяйственная деятельность, отрицательно влияющая на выполнение лесами экологических, санитарно-гигиенических и рекреационных функций, на состояние воспроизводство объектов животного мира и выполнения поставленных задач, в том числе: размещение радиоактивных отходов, хранение и использование ядохимикатов, токсических химических препаратов, засорение бытовыми, строительными, промышлен-





ными и иными отходами и мусором, проведении сплошных и выборочных рубок спелых и перестойных лесных насаждений для заготовки древесины, за исключением выборочных рубок для заготовки гражданами древесины для собственных нужд в соответствии с нормативными правовыми актами Красноярского края, выжигание травы на земельных участках, непосредственно примыкающих к лесам, защитным и озеленительным лесным насаждениям, без постоянного наблюдения, ведение охотничьего хозяйства и осуществление охоты, мойка транспортных средств в пределах прибрежной полосы водных объектов, сплав леса, уничтожение или порча установленных предупредительных и информационных знаков (аншлагов).

2. Хозяйственная деятельность, не запрещенная на территории заказника, осуществляется в соответствии с законодательством РФ и режимом заказника, исходя из приоритетности охраняемых природных комплексов и объектов на этих территориях, и не должна противоречить целям создания заказника.

3. Строительство, реконструкция, капитальный ремонт объектов на территории заказника могут осуществляться по проектам, получившим положительное заключение государственной экспертизы в соответствии с законодательством РФ.

4. Предоставление в пользование земельных участков и природных ресурсов на территории заказника осуществляется в соответствии с законодательством об особо охраняемых территориях, гражданским, земельным, водным, лесным и иным законодательством РФ и Красноярского края.

5. Санитарно-оздоровительные мероприятия в лесах проводятся в соответствии с Правилами санитарной безопасности в лесах, утвержденными постановлением Правительства РФ от 29.06.2007 №414.

6. Рекреационная и иная разрешенная деятельность осуществляется в соответствии с соблюдением Правил пожарной безопасности в лесах, утвержденных постановлением Правительства РФ от 30.06.2007 №417.

7. Рыболовство в границах заказника проводится в соответствии с Правилами рыболовства для Западно-Сибирского рыбохозяйственного бассейна, утвержденными приказом Федерального агентства по рыболовству от 13.11.2008 № 319.

8. Изъятие объектов живого мира в научных и воспитательных целях, регулирование их численности производится по разрешениям, выдаваемым в соответствии с законодательством РФ о животном мире.

9. Установленный режим заказника обязаны соблюдать все без исключения физические и юридические лица, осуществляющие деятельность на территории заказника.





Основные охраняемые объекты, животные и растения, занесенные в Красную книгу Красноярского края:

Основные охраняемые объекты:

**животные и растения, занесенные в Красную книгу Красноярского края:**

**млекопитающие:** выдра речная (*Lutra lutra*), кабарга (*Moschus moschiferus*), косуля сибирская (*Capreolus pygargus*), марал (*Cervus elaphus*), рысь обыкновенная (*Lynx lynx*);

**птицы:** кобчик (*Falco vespertinus*), поганка малая (*Podiceps ruficollis*), выпь большая (*Botaurus stellaris*), аист черный (*Ciconia nigra*), лебедь-кликун (*Cygnus cygnus*), скопа (*Pandion haliaetus*), подорлик большой (*Aquila clanga*), беркут (*Aquila chrysaetos*), орлан-белохвост (*Haliaeetus albicilla*), песочник длиннопалый (*Calidris subminuta*), дупель (*Gallinago media*), кроншнеп большой (*Numenius arquata*), веретенник большой (*Limosa limosa*), филин (*Bubo bubo*), стриж иглохвостый (*Hirundapus caudacutus*), сорокопуд серый (*Lanius excubitor*), осоед хохлатый (*Pernis ptilorhynchus*), сапсан (*Falco peregrinus*), коростель (*Crex crex*), дупель горный (*Gallinago solitaria*), чайка малая (*Larus minutus*), сыч воробьиный (*Glaucidium passerinum*), завирушка черногорлая (*Prunella atrogularis*), горихвостка сибирская (*Phoenicurus aureus*), пестрогрудка сибирская (*Bradypterus tacsanowskii*), хохотун черноголовый (*Larus ichtyaetus*), гагара чернозобая (*Gavia arctica*), гуменник (*Anser fabalis*), утка серая (*Anas strepera*), галстучник (*Charadrius hiaticula*), улит большой (*Tringa nebularia*), песочник острохвостый (*Calidris acuminata*), гаршнеп (*Lymnocyrtes minimus*), кроншнеп средний (*Numenius phaeopus*), сова белая (*Nyctea scandiaca*), сплюшка (*Otus scops*), дрозд пестрый (*Zoothera dauma*), пищуха обыкновенная (*Certhia familiaris*), чечевица сибирская (*Caprodacus roseus*), чечевица длиннохвостая (*Uragus sibiricus*), снегирь серый (*Pyrrhula cineracea*), овсянка Годлевского (*Emberiza godlewskii*);

**рыбы:** валец (*Prosopium cylindraceus*), сиг речной (*Caregonus lavaretus pidschian natio fluviatilis*), таймень (*Hucho taimen*);

**насекомые:** аскалаф сибирский (*Ascalaphus sibiricus*), голубянка киана (*Polyommatus cyane*), жук-носорог обыкновенный (*Oryctes nasicornis nasicornis*), лента орденская голубая (*Catocala fraxini*), махаон (*Papilio machaon*), павлиний глаз малый ночной (*Eudia pavonia*), рофитоидес серый (*Rophitoides canus*), Сенница Геро (*Coenonympha hero*), хвостатка Фривальдского (*Ahlbergia frivaldszkyi*), шмель modestus (*Bombus modestus*), шмель моховой (*Bombus muscorum*);

**растения:** красоднев малый (*Heimerocallis minor*), чистец лесной (*Stachis sylvatica*), луносемянник даурский (*Menispermum dauricum*), ладьян трехнадрезанный (*Corallorhiza trifida*), ве-





нерин башмачок настоящий (*Cypripedium calceolus*), венерин башмачок пятнистый (*Cypripedium guttatum*), венерин башмачок крупноцветковый (*Cypripedium macranthon*), дремлик зимовниковый (*Epipactis helleborine*), надбородник безлистный (*Epipogium aphyllum*), тайник яйцевидный (*Listera ovata*), гнездоцветка клобучковая (*Neottianthe cucullata*), пальчатокоренник балтийский (*Dactylorhiza longifolia*), василистник байкальский (*Thalictrum baicalense*), гроздовник виргинский (*Botrychium virginianum*), лобария легочная (*Lobaria pulmonaria*), тукнерария Лаурера (*Tuckneraria laureri*), вольвариелла прекрасная (*Volvariella speciosa*), спарассис курчавый (*Sparassis crispa*), рядовка обутая (*Tricholoma caligatum*);

**объекты животного мира, отнесенные к охотничьим ресурсам:** гусь белолобый (*Anser albifrons*), гуменник (*Anser fabalis*), кряква (*Anas platyrhynchos*), утка серая (*Anas strepera*), чирок-свистунок (*Anas crecca*), свиязь (*Anas penelope*), шилохвость (*Anas acuta*), чирок-трескунок (*Anas querquedula*), широконоска (*Anas clypeata*), чернеть красноголовая (*Aythya ferina*), чернеть хохлатая (*Aythya fuligula*), чернеть морская (*Aythya marila*), турпан (*Melanitta fusca*), гоголь обыкновенный (*Bucephala clangula*), луток (*Mergus albellus*), крохаль большой (*Mergus merganser*), глухарь обыкновенный (*Tetrao urogallus*), тетерев (*Lyrurus tetrix*), рябчик (*Tetrastes bonasia*), чибис (*Vanellus vanellus*), тулес (*Pluvialis quatarola*), турухтан (*Philomachus pugnax*), травник (*Tringa totanus*), черныш (*Tringa ochropus*), фифи (*Tringa glareola*), мородунка (*Xenus cinereus*), кроншнеп средний (*Numenius phaeopus*), бекас обыкновенный (*Gallinago gallinago*), бекас азиатский (*Gallinago stenura*), дупель лесной (*Gallinago megala*), гаршнеп (*Lymnocyptes minimus*), вальдшнеп (*Scolopax rusticola*), клинтух (*Columba oenas*), голубь сизый (*Columba livia*), горлица большая (*Streptopelia orientalis*).

**лесные насаждения, земли и водные объекты, выполняющие средозащитные, санитарно-гигиенические, рекреационные и оздоровительные функции;**

**ландшафтный комплекс с достопримечательными геологическими объектами.**

Пользователи, владельцы, собственники земельных участков, расположенных в границах заказника «Красноярский», должны соблюдать установленный в ней режим особой охраны и несут за его нарушение ответственность в установленном порядке, а также выполняют работы по охране и воспроизводству.

Государственными природными заказниками являются территории, которые предназначены для сохранения или восстановления природных комплексов или их компонентов и поддержания экологического баланса.

Заказник организован в целях оздоровления воздушного бассейна города, защитных пригородных лесных насаждений и почв от неблагоприятных природно-климатических и антропо-





генных факторов и выполняет санитарно-гигиенические, рекреационные, оздоровительные и средообразующие функции.

### 1.6. Земельные ресурсы

Общая площадь земель Еловского сельсовета составляет 6053,9 га, из них земель сельскохозяйственного назначения 1378,8 га: что составляет 22,8% от всей территории, основную часть земель занимает лесной фонд – 69,4%. В структуре сельскохозяйственных земель преобладает пашня – 541,9 га (9%), пастбище занимает 213,2 га (3,5%), садоводческие товарищества – 262,6 га (4,3%), сенокосы - 235,5 га (3,9%), прочие земли – 98,5 га (1,6%).

В границах землепользования имеются земли следующих категорий:

- земли сельскохозяйственного назначения (собственников земельных долей, граждан для ведения садоводства, земли, находящиеся в ведении сельсовета).

- земли населенных пунктов (в границе с.Еловое, д.Малая Еловая);

- земли промышленности, энергетики, транспорта, связи, радиовещания, телевидения и т.д.;

- земли лесного фонда (КГБУ «Мининское опытно-механизированное хозяйство»)

Распределение земель по категориям приведено ниже в сводной таблице 1.

Таблица 1. Распределение земель по категориям Еловского сельсовета на 01.01.2010

№ №	Наименование категории	Площадь суц., га	соотношение, %
1	Земель сельскохозяйственного назначения, в том числе:	1378,8	22,8
1.1	пашни	541,9	9,0
1.2	пастбищ	213,2	3,5
1.3	сенокосов	235,5	3,9
1.4	древесно-кустарниковой растительности	27,1	0,4
1.5	садоводческих товариществ	262,6	4,3
1.6	прочих земель	98,5	1,6
2	Земель населенных пунктов, в том числе:	267,1	4,4
2.1	с. Еловое	252,7	4,2
2.2	д. Малая Еловая	14,4	0,2
3	Земель промышленности, энергетики, транспорта и др.	18,8	0,3
4	Земель особо охраняемых территорий и объектов	-	-
5	Земель лесного фонда	4270,2	70,5
6	Земель водного фонда	-	-
7	Земель запаса	119	2
	Общая площадь в границах муниципального образования «Еловский сельсовет»	6053,9	100



### Земли сельскохозяйственного назначения

Большую часть земель сельскохозяйственного назначения на территории Еловского сельсовета занимает ЗАО Племенной завод «Соболевский» общей площадью 1041,1.

#### *Земли садоводческих товариществ и обществ*

Площадь земель граждан для ведения садоводства составляет 262,6 га, что составляет 4,3% земель сельскохозяйственного назначения. Все земли находятся в частной собственности.

#### *Земли в ведении Еловского сельсовета вне черты населенных пунктов*

Муниципальные земли Еловского сельсовета, находящиеся вне границы населенных пунктов, составляют 327,7 га.

#### *Особо ценные продуктивные сельскохозяйственные угодья*

На территории Еловского сельсовета особо ценных продуктивных сельскохозяйственных угодий нет (Постановление Правительства Красноярского края № 496-п от 07.10.2010 «Об утверждении Перечня особо ценных продуктивных сельскохозяйственных угодий, использование которых для других целей не допускается»).

### Земли населенных пунктов

В ведение Еловского сельсовета входят земли населенных пунктов (с.Еловое, д.Малая Еловая). В границу населенных пунктов включены связанные между собой функциональные зоны по фактическому состоянию на момент составления работ и резервные территории с учетом перспективного развития.

В состав земель населенных пунктов входят земли под жилыми, производственными и иными постройками, улицами, площадями, приусадебными участками, зеленые насаждения общего пользования, внутриселковые водоемы и др.

Общая площадь земель населенных пунктов в границах Еловского сельсовета составляет 252,7 га.

### Земли промышленности, энергетики, транспорта и др.

По проекту земли этой категории в границах сельсовета составляют 18,8 га, занимаемые объектами аэродрома.

### Земли лесного фонда

В границах Еловского сельсовета находятся земли КГБУ «Мининское опытно-механизированное хозяйство» общей площадью 4270,2 га.

### Земли запаса в границах муниципального образования составляют 119,0 га.

Ниже представлена сводная таблица по площади земель основных землепользователей, действующих на территории сельсовета.





Таблица 2. Распределение земельных ресурсов по землепользователям.

№№	Наименование землепользователей	Площадь, га
1	Земли, переданные в ведение Еловского сельсовета, всего	594,8
2	из них с. Еловое	252,7
	д. Малая Еловая	14,4
	сельскохозяйственных угодий, из них:	327,7
3	ЗАО Племенной завод «Соболевский»	1041,1
4	ООО «Нарцисс»	10,0
5	КГБУ "Мининское опытно-механизированное хозяйство»	4270,2
6	Аэропорт «Емельяново»	18,8
7	Земли запаса	119,0
8	Всего в границах муниципального образования:	6053,9

### 1.7. Объекты краевой собственности

На территории сельсовета расположено несколько объектов недвижимости краевой собственности, представленные, в основном, объектами жилого фонда и инженерной инфраструктуры.

Управление объектами краевой собственности на территории сельсовета осуществляют КГАУ "Красноярсклес" и КГУ "Мининское опытно-механизированное хозяйство". Перечень объектов, находящихся в их ведении, приводится в таб. 3.

Таблица 3. Перечень объектов краевой собственности на территории Еловского сельсовета.

№ п/п	Реестровый номер объекта	Название объекта	Адрес объекта	Общая площадь объекта	Наименование юридического лица - балансодержателя
1	2	3	4	5	6
1	02402954000997	Жилой дом 2-кв.	Красноярский край, Емельяновский район, с. Еловое (Зверосовхоз), ул. Гурского, д. 46	25,4	КГАУ "Красноярсклес"
2	02402954000999	Квартира № 2 в жилом 2-х квартирном доме	Красноярский край, Емельяновский район, с. Еловое (Зверосовхоз), ул. Гагарина, д. 45	39,3	КГАУ "Красноярсклес"
3	02402954001001	Жилой дом 2-кв.	Красноярский край, Емельяновский район, с. Еловое (Зверосовхоз), ул. Заречная, д. 25	93	КГАУ "Красноярсклес"
4	02402954001873	Квартира № 3 (жилой дом 2-кв.)	Красноярский край, Емельяновский район, с. Еловое	28,5	КГАУ "Красноярсклес"



			(Зверосовхоз), ул. Гагарина, д. 43, кв. 3		
5	02403165000006	Нежилое здание - котельная (литера В)	Красноярский край, Емельяновский район, с. Еловое (Зверосовхоз), ул. Гурского, д. 44А	4,7	КГУ "Мининское опытно-механизированное хозяйство"
6	02403165000029	Нежилое помещение № 1 - контора Еловского лесничества (литера Б)	Красноярский край, Емельяновский район, с. Еловое (Зверосовхоз), ул. Гурского, д. 44	50,1	КГУ "Мининское опытно-механизированное хозяйство"

Территория Еловского сельсовета благоприятна для проживания и ведение хозяйственной деятельности, однако существуют ограничения на хозяйственную деятельность, так как территория сельсовета попадает в границы заказника «Красноярский».

Северная и восточная окраины административного центра сельсовета – села Елового - подвергаются загрязнению атмосферы и почвы, а также шумовому загрязнению от автомобильного и авиационного транспорта.

Отсутствие объектов культурного наследия, памятников природы не создаёт предпосылок для развития туристско-рекреационного потенциала.

Вместе с тем территория может получить дальнейшее развитие благодаря близости к краевому центру.





## 2. СОВРЕМЕННОЕ СОСТОЯНИЕ ТЕРРИТОРИИ ЕЛОВСКОГО СЕЛЬСОВЕТА

### 2.1. Существующее расселение

Население сельсовета рассредоточено в двух населенных пунктах: с. Еловом, д. Малая Еловая. Общая численность учтённого населения на территории сельсовета на 01.01.2010г. составляло 1609 человек. В летний период количество жителей резко возрастает за счёт дачников.

Ниже приведена характеристика населённых пунктов.

Таблица 4. Характеристика населённых пунктов на 01.01.2010г.

Наименование населенного пункта	Количество хозяйств	Численность населения	Расстояние		Использование населенного пункта на расчетный срок
			До центра МО, км.	До райцентра, км.	
1	2	3	4	5	6
с.Еловое	566	1604	-	13	административный центр МО,
д. Малая Еловая		5	10		сельский насел. пункт
Итого		1609			

Примечание: нет данных статистики о количестве хозяйств в д. Малая Еловая.

### 2.2. Занятость населения

Еловский сельсовет является шестым по активности муниципальным образованием Емельяновского района. На его территории осуществляют экономическую деятельность от 10 до 20 юридических лиц, в т.ч. организации бюджетной сферы. Достаточно важную роль в экономике сельсовета играет лесопереработка, т.к. в селе Еловом расположены две пилорамы, а больше половины территории занимают земли лесного фонда.

Градообразующее производство в с.Еловом – зверосовхоз «Соболевский», занимающий территорию в 1814 га, в настоящее время не действует. Многие здания на территории зверосовхоза находятся в разрушенном состоянии.

В связи с этим, небольшая удаленность с. Елового от п.г.т. Емельяново и г. Красноярска определяет основную занятость населения – работу в Емельяново и краевом центре.

Остальное население занято в обслуживании социальных объектов, на небольших производствах и работе на личных участках. На территории сельсовета расположены дачные массивы, на которых дачниками производятся продукты питания, как для собственных нужд, так и для реализации избытков на городских рынках (овощи, ягода, картофель). Самый большой дачный массив окружает д. Малая Еловая и имеет выход к Транссибирской железной дороге.





Занятость в бюджетной сфере обеспечивают рабочие места в детском садике, обслуживающем до 60 детей, в одной средней общеобразовательной школе (11 классов), а также в Доме культуры. Фельдшерско-акушерский пункт один на весь сельсовет в с.Еловом. Ниже в таб. 5 приведена численность работающих по предприятиям и организациям.

Таблица 5. Численность работающих по предприятиям и организациям территории муниципального образования на 01.01.2010г.

№	Наименование предприятий и организаций	Численность работающих
1	2	3
1	ООО «Архитектура-Дизайн-Строительство»	2
2	МБОУ «Еловская СОШ»	31+5 совм.
3	МБДО Еловский д/сад «Малышок»	19
4	МУК Еловский СДК	13
5	Сбербанк	1
6	Почта	3
7	ФАП	2
8	Администрация Еловского сельсовета	7+1 совм.
9	Библиотека	1
10	Аптека	1
Итого		86

Точному учету фактической занятости на территории сельсовета препятствует отсутствие объективных статистических данных в районе по численности занятых. На территории сельсовета осуществляют свою деятельность организации, зарегистрированные за пределами района и не представляющие данные в район. Занятость в летний период возрастает за счет открытия сезонных торговых точек для обслуживания дачников, ремонтных работ, строительства.

На период осуществления Генплана рост численности занятых в экономике Еловского сельсовета предполагается за счет развития следующих видов деятельности:

1. Создание рабочих мест на новых производствах в границах с.Еловое.
2. Увеличение численности занятых в обслуживающих отраслях в связи с ростом населения с. Елового.

Также сохранится значительная доля жителей, работающих в Красноярске и Емельяново.



### 2.3. Демографическое состояние и прогноз численности населения

Анализ динамики численности населения по статистическим данным последнего периода показывает, что естественный прирост отрицательный (смертность превышает рождаемость), а показатель миграционной активности положительный. Как следствие, наблюдается общий рост населения. Качество мигрантов не оценивалось. Таким образом, за последний год по данным Еловского сельсовета население за счет миграции выросло в среднем за год на 29 чел., а естественный прирост составил -9 чел. Общий рост населения составил 20 человек за год.

Ниже показаны данные о движении населения в сельсовете.

Таблица 6. Движение населения Еловского сельсовета Емельяновского района на 01.01.2010г.

Годы	Численность населения на начало года	Родилось	Умерло	естественный прирост	прибыло	выбыло	механический прирост	итого рост за 2009
1	2	3	4	5	6	7	8	9
2010	1609	15	24	-9	136	107	+29	+20

Население в Еловом достигло расчётной численности по проекту планировки села в 1989г. По сравнению с 1989 г., в 2010 г. сократилось количество одиночек и семей из 2-х человек, ненамного выросло число семей из 4-х человек, значительно выросло число семей из 3-х человек, стало больше многодетных семей численностью 5 человек и более. Данные по демографическому составу семей приведены ниже в таб. 7.

Таблица 7. Демографический состав семей в Еловском сельсовете на 01.01.2010г.

№№ п/п	Наименование населенного пункта	Количество семей с численностью					Всего
		1 человек	2 человека	3 человека	4 человека	5 человек и более	
1	с.Еловое	91	82	204	94	73	544

В отличие от 1989 г., когда число женщин превышало число мужчин, в 2010 г. ситуация сложилась с точностью наоборот. Данные по половозрастному составу приведены ниже.

Таблица 8. Структура населения по возрастному составу, установленная по данным статистических органов на 01.01.2010г.

Наименование населенного пункта	Наличные хозяйства	Наличное население	Мужчины по возрасту				Женщины по возрасту			
			0-15 лет	16-59 лет	свыше 60 лет	итого	0-15 лет	16-59 лет	свыше 60 лет	итого
Еловое	566	1604	173	571	69	813	127	467	197	791
Малая Еловая	н.д.	5	н.д.	н.д.	н.д.	н.д.	н.д.	н.д.	н.д.	н.д.

Примечание: в д. Малая Еловая прописано 5 человек, но данных статистики о половозрастной



структуре и демографическому составу населения нет.

Близкое расположение и хорошая связь автомобильными дорогами с краевым центром (Красноярск – Емельяново – Еловое; Красноярск – Элита – Еловое), вызывает большой приток горожан, желающих построить себе дома и коттеджи, обзавестись приусадебными участками в с.Еловом. Но в связи с ограниченностью территории для развития, население Еловского сельсовета незначительно увеличится на расчётный срок за счет миграционного прироста из г. Красноярска. Большая часть нового жилищного строительства предназначена для расселения существующих жителей, доведя тем самым норму обеспеченности жильём до  $28\text{м}^2/\text{чел.}$

Расчет численности населения производился двумя методами: статистическим и методом трудового баланса.

*Расчет по статистическому методу на 1 очередь:*

$$N_T = N_\phi \left( 1 + \frac{K_{\text{общ}}}{1000} \right)^T \text{ где:}$$

$N_T$  – население на расчетный срок,

$N_\phi$  – население фактическое,

$K_{\text{общ}}$  – коэффициент общего прироста населения,

$t$  – расчетный период времени.

$K_{\text{общ}} = K_{\text{еп}} + K_{\text{м}}$ , где  $K_{\text{еп}}$  – коэффициент естественного прироста,

$K_{\text{м}}$  - коэффициент миграции

$K_{\text{еп}} = K_p - K_c = N_{\text{р/г}}/N_\phi * 1000 - N_{\text{с/г}}/N_\phi * 1000 = 1000/N_\phi * (N_{\text{р/г}} - N_{\text{с/г}})$ , где

$K_p$  – коэффициент рождаемости,

$K_c$  – коэффициент смертности,

$N_{\text{р/г}}$  – количество человек, родившихся за год (15 чел.)

$N_{\text{с/г}}$  – количество человек, умерших за год (24 чел.)

$K_{\text{м}} = K_{\text{пр}} - K_{\text{выб}} = N_{\text{пр/г}}/N_\phi * 1000 - N_{\text{вг/г}}/N_\phi * 1000 = 1000/N_\phi * (N_{\text{пр/г}} - N_{\text{выб/г}})$ , где

$K_{\text{р}}$  – коэффициент прибытия,

$K_{\text{с}}$  – коэффициент выбытия,

$N_{\text{р/г}}$  – количество человек, прибывших за год,

$N_{\text{с/г}}$  – количество человек, выбывших за год

$K_{\text{еп}} = 1000/1604 * (15 - 24) = -5,61$



$$K_M = 1000/1604 * (137-107) = 18,08$$

$$K_{\text{общ}} = -5,61 + 18,08 = 12,47$$

$$H_5 = 1604 \left( 1 + \frac{12,47}{1000} \right)^{10} = 1604 * 1,13 = 1815 \quad \text{– по сельсовету}$$

$$H_n = 1815 \text{ чел.}$$

*Расчет по статистическому методу на расчётный срок:*

$$H_5 = 1604 \left( 1 + \frac{12,47}{1000} \right)^{20} = 1604 * 1,28 = 2055 \quad \text{– по сельсовету}$$

$$H_n = 2055 \text{ чел.}$$

Таким образом, при сохраняемой динамике положительной миграции на ближайшие 20 лет численность населения с.Елового увеличится до 2055 жителей. Численность населения по проектируемой застройке составляет 1724 чел. на 1 очередь и на расчётный срок. Поэтому окончательную проектную численность населения и требуемое количество рабочих мест, рассчитываем по методу трудового баланса.

Численность населения в данном случае определяется, исходя из существующей и проектной занятости населения по формуле:

$$H = \frac{A * 100}{T - a - в - н + м - Б}, \text{ где:}$$

A - абсолютная численность градообразующих кадров,

T - численность населения в трудоспособном возрасте (%),

a - численность лиц в трудоспособном возрасте, занятых в домашнем хозяйстве, 20%;

в - численность учащихся в трудоспособном возрасте, обучающихся с отрывом от производства (100% учащихся техникумов и училищ, а также дневных отделений вузов в возрасте старше 16 лет), 4% населения;

н - численность неработающих инвалидов в трудоспособном возрасте, 6 %;

м - численность работающих пенсионеров, 30 % численности старшей возрастной группы или 5 % всего населения;

Б - численность обслуживающей группы населения, 17 – 22 %.

*Расчет по методу трудового баланса:*

$$H = \frac{400 * 100}{61 - 20 - 4 - 6 + 5 - 20} = 1724 \text{ (чел);}$$



Таким образом, учитывая большой потенциал с.Елового, целесообразно проектную численность населения принять по методу трудового баланса. Необходимое количество рабочих мест – 400 мест. Численность с. Елового на расчётный срок составит 1724 человек. Ниже приведена численность населения, существующая и на расчётный срок.

Таблица 9. Проектная численность населения Еловского сельсовета.

№ п/п	Наименование населенных пунктов	Численность населения, чел		
		существующая	На 1 очередь	проектная
1	с.Еловое	1604	1724	1724
2	д.Малая Еловая	5	5	5
	Итого	1609	1729	1729

Проектная численность населения принимается постоянной. В проекте не предусмотрено использование нового жилищного строительства жителями г.Красноярска.

## 2.4. Современное состояние жилищного фонда

### Село Еловое

Существующий жилищный фонд с. Елового составляет 23381 м<sup>2</sup>. Средняя обеспеченность населения общей площадью жилого фонда составляет 14,7 м<sup>2</sup> на человека. Проектом планировки предлагается довести расчетную норму обеспеченности жилья до 28 м<sup>2</sup> на человека.

Застройка расчленена на три части р.Еловкой и р.Бугулой. Она представлена в основном одноэтажными одно- и двухквартирными жилыми домами усадебного типа. В центральной части села имеется 2-х этажная застройка секционного типа. Около половины жилых домов имеют малый процент износа от 0 до 40%, еще столько же имеют износ от 41 до 60 %. В зданиях, имеющих износ до 60%, проводится текущий ремонт, а свыше 60% - капитальный ремонт. Два дома со 100% износом намечены под снос. В таблицах 10 и 11 приводятся сведения об износе жилого фонда и адреса ветхих домов.

Таблица 10. Износ жилищного фонда на 01.01.2010г.

№	Населенный пункт	Кол-во домов	Площадь, м2	в том числе с износом в %							
				до 40%		41-60%		61-80%		свыше 80%	
				домов, шт.	S, м2	домов, шт.	S, м2	домов, шт.	S, м2	домов, шт.	S, м2
1	2	3	4	5	6	7	8	9	10	11	12
1	с.Еловое	501	23,581	242	10811	243	10690	15	2050	1	30



Таблица 11. Сведения о ветхом жилом фонде в селе Еловом

Адрес		Кол-во квартир в жилом доме	Год постройки
Ул. Ясельная	Дом 1	3 квартиры	1933
	Дом 3	3 квартиры	1957
	Дом 5	4 квартиры	1951
	Дом 6	3 квартиры	1961
Ул. Школьная	Дом 4	6 квартир	1971
Ул. Кузнечная	Дом 2	4 квартиры	1961
	Дом 4	3 квартиры	1961
	Дом 16	1 квартира	1961
	Дом 33	4 квартиры	1958
Ул. Гурского	Дом 6	4 квартиры	1951
	Дом 8	4 квартиры	1951
	Дом 21	4 квартиры	1964
	Дом 23	4 квартиры	1964

### Деревня Малая Еловая

Населённый пункт находится в 10 км западнее административного центра сельсовета. Въезд осуществляется с юго-западной стороны через садоводческие товарищества, окружающие д. Малую Еловую со всех сторон.

Застройка состоит из одной улицы, вытянутой с юго-запада на северо-восток и параллельного её проезда. Севернее, за околицей деревни, протекает р. Еловка и находится небольшой пруд. В 0,5 км южнее проходит ЛЭП 110 кВ, в 1 км южнее – Транссибирская железнодорожная магистраль. В 1,5 км юго-западнее д. Малая Еловая на Транссибирской железной дороге расположена платформа Еловка (на территории МО «Мининский сельсовет»).

Данные об общей площади и характеристике жилого фонда в д. Малой Еловой отсутствуют.

### **2.5. Современное состояние объектов культурно-бытового обслуживания**

Все объекты культурно-бытового обслуживания сосредоточены в административном центре сельсовета – селе Еловом.

На территории сельсовета расположены 2 учреждения образования: Еловская средняя образовательная школа на 300 учащихся (фактически 147 посещающих) и 1 дошкольное образовательное учреждение – Еловский детский сад на 55 мест (фактически 60 мест). Оба здания были построены в 1967 г. и имеют значительную степень износа: школа – 60%, детский сад – 71%.

В сфере здравоохранения функционирует Еловский фельдшерско-акушерский пункт, со-





вмещённый с аптекой в одном здании (год постройки – 1955 г.). Сфера культуры представлена двумя учреждениями, расположенными в одном здании: Еловский сельский дом культуры, Еловская сельская библиотека. Зал ДК рассчитан на 200 посадочных мест, библиотека рассчитана на 25 читательских мест и насчитывает 11985 единиц хранения. Здание ДК было построено в 1958 г. и имеет износ 54%. Действует отделение Сбербанка (на 1 операционное окно), совмещённое в одном здании с отделением почтовой связи. В настоящее время почтовое отделение хотят перенести в здание ФАП.

Баня и прачечная, совмещённые в одном здании, не действуют. Столовая и контора зверосовхоза также не действуют. Имеется долгострой – спортивный комплекс.

В селе имеются 10 магазинов повседневного обслуживания. Почти все они находятся на главных улицах.

## **2.6. Современное состояние транспортного обеспечения территории сельсовета**

Дорожная сеть в Еловском сельсовете развита слабо. Село Еловое и деревня Малая Еловая соединяет грунтовая дорога. Единственная дорога с асфальтобетонным покрытием – транзитная дорога Емельяново-Элита (проходит по восточной окраине с.Елового) с ответвлением на севере села, на дачи в районе Аэропорта. По этой дороге село Еловое связывают с другими пунктами Емельяновского района и Красноярском междугородние автобусы. Реконструкция грунтовой дороги между Еловым и Малой Еловой не предполагается, т.к. развитие д.Малая Еловая данным проектом не предусматривается из-за отсутствия благоприятных условий и крайне малой численности населения.

## **2.7. Современное инженерное обеспечение территории сельсовета**

Основная часть инженерной инфраструктуры Еловского сельсовета сосредоточена в с.Еловом. Обеспечение жилищного фонда в населенном пункте сетями инженерной инфраструктуры выглядит следующим образом:

- теплоснабжение – печное/от местной котельной;
- водопровод – водозабор/индивидуальные скважины, колодцы;
- канализация – надворная/септики;
- электроснабжение – 100%;
- сельсовет телефонизирован – 153 стационарных телефона (полная емкость 224 номера), действуют операторы сотовой связи.





Услуги в жилищно-коммунальной сфере населению сельсовета оказывает муниципальное унитарное предприятие «Коммунальщик».

В муниципальную собственность по с. Еловому переданы водопроводные сети - 3,4 км, теплосети – 2,8 км, канализационные сети -2,0 км.

### 2.7.1. Водоснабжение и канализация

#### Водоснабжение

В настоящее время в с.Еловом жители пользуются водой из бытовых скважин и колодцев. Централизованное водоснабжение присутствует только в центральной и южной части с. Елового, где проложены сети.

Водозабор обеспечивают две скважины, расположенные в 0,2 км от северной границы села близ СДТ «Энтузиаст». Глубина скважин – около 150 м, диаметр труб – 300 мм. Фактическая производительность скважин – 180 м<sup>3</sup>/сут. Скважины принадлежали зверосовхозу «Соболевский», в настоящее время их передали на баланс МУПЕР «Коммунальщик». Технического паспорта скважины не имеют.

В связи с освоением новых площадок под малоэтажное строительство требуется решение проблемы водоснабжения и строительство очистных сооружений.

Ниже, в таблицах 12 и 13, приведены соответственно характеристики на существующие объекты обслуживания водоснабжения и на отпуск воды через центральное водоснабжение.

Таблица 12. Характеристика на существующие объекты обслуживания водоснабжения населения на 01.01.2010г.

№	Наименование объекта водоснабжения	Система водоснабжения	Насосные станции		Водонапорные башни			
			производительность	износ, %	кол-во	объем	высота	износ, %
1	2	3	4	5	6	7	8	9
1	инженерные сети	подземная магистраль, 3,4 км			1	100 м <sup>3</sup>	20	100
2	станция 2-го подъема		60 м <sup>3</sup>	50				



Таблица 13. Отпуск воды через центральное водоснабжение в с. Еловом

Местоположение	водопотребление						
	на нужды населения, тыс.м <sup>3</sup> /год	на нужды населения, тыс.м <sup>3</sup> /сут	на нужды промышленности, тыс.м <sup>3</sup> /год	на нужды промышленности, тыс.м <sup>3</sup> /сут	всего, тыс.м <sup>3</sup> /год	всего, тыс.м <sup>3</sup> /сут	обеспеченность жил.фонда центральным водоснабжением
1	2	3	4	5	6	7	8
с.Еловое	30000	80	4000	40	44500	120	30000

Основными потребителями воды и тепла в с. Еловом является проживающее население

#### Канализация

В с. Еловом нет центральной канализации. Канализование выполняется в септики с последующим вывозом на очистные сооружения. Качество канализования удовлетворяет требованию СанПиН.

#### 2.7.2. Теплоснабжение

Теплоснабжение в с.Еловом децентрализовано. Отопление жилья – печное поквартирное, и о централизованном решении проблем теплоснабжения жилой застройки нет и речи. Единственная котельная, работающая на буром угле, снабжает теплом и горячей водой ряд социальных объектов. Теплосети, протяженностью 2,8 км проложены под землей.

Отопление в д. Малая Еловая – печное.

Ниже, в таб. 14 приведена характеристика существующей котельной в с.Еловом.

Таблица 14. Характеристика существующей котельной в с. Еловом

Месторасположение	Расход холодной воды, м <sup>3</sup> /сут	Характеристика теплоносителей	Вид топлива	Тип энергоустановок	Кол-во котлов	Дымовая труба (материал, сечение, высота), марка дымо-соса	Установленная мощность, Гкал/час	Способ прокладки, протяженность тепловых сетей, км
1	2	3	4	5	6	7	8	9
с.Еловое	7,1	70-95 <sup>0</sup> С	бурый уголь	водогрейный КВр-1,16	4	ДН-12,5	4	2,8



### 2.7.3. Электроснабжение

Территорию муниципального образования в направлении с юго-востока на северо-запад пересекают ЛЭП ВЛ-500 кВ, ведущие от Красноярской ГЭС далее на запад.

Электроснабжение с. Еловое в настоящее время осуществляется от ТП - 110/10 кВ №140 по фидеру 140-10.

В селе Еловом 14 подстанций, еще 2 подстанции расположены за северной границей села. Ниже приведены их технические характеристики:

Таблица 15. Характеристика существующих трансформаторных подстанций.

№	№ подстанции	Мощность трансформаторов, кВ	Место установки
1	2	3	4
1	140-10-3	400	мкр. «Южный»
2	140-10-32	100	ул. Ясельная
3	140-10-4	250	ул. Подгорная
4	140-10-11	50	ул. Заречная
5	140-10-6	250	ул. Совхозная
6	140-10-5	100	ул. Совхозная
7	140-10-27	100	ул. Дружбы
8	140-10-7	100	ул. Памяти 2-х Борцов
9	140-10-31	400	ул. Молодежная
10	140-10-33	315	ул. Гагарина
11	140-10-16	100	СНТ «Энтузиаст»
12	45-5-2	2*630	мкр. «Северный»
13	45-5-19	250	Пилорама на севере села
14	45-5-1	63	Водозабор №1
15	45-5-18	250	Водозабор №1
16	КРУН-10	10	ул. Гагарина

В целом, территория сельсовета обладает значительным потенциалом, при развитии её как пригородной зоны Красноярска. Вместе с этим, необходимо провести мероприятия, направленные на улучшение качества жизни в сельсовете, а именно: приведение в порядок инженерной и транспортной инфраструктуры, развитие новых производств и создание рабочих мест, массовое малоэтажное строительство и доведение нормы обеспеченности жильём до необходимых значений. Всё это предусматривается в данном проекте.



### 3. ГРАДОСТРОИТЕЛЬНОЕ РАЗВИТИЕ ТЕРРИТОРИИ ЕЛОВСКОГО СЕЛЬСОВЕТА

На перспективу предлагается развивать с. Еловое, д. Малая Еловая развивается в соответствии с обеспечением населения необходимым по норме жильем (28 м<sup>2</sup>/чел. на перспективу) практически в прежних границах. В соответствии с проектом Схемы территориального планирования Емельяновского района от 2009 г. деревня переводится в статус дачного посёлка.

По проекту за с. Еловым сохраняются функции административного центра муниципального образования.

#### 3.1. Функциональное зонирование территории

Основная территория Еловского сельсовета сохраняет существующее функциональное зонирование. В с. Еловом функциональное зонирование корректируется, в соответствии с проектными предложениями.

##### село Еловое

В с. Еловом удачно сложилось расположение производственной и селитебной зон.

Площадка, на которой расположено село очень живописна: в центральной части и на востоке имеется два больших пруда; с юга, запада и востока территорию населенного пункта окружает лес.

Основное направление ветра – западное, жилая зона в центре, на западе и юге поселения, производственные комплексы – в южной и северной частях. К восточной части с. Елового прилегает склад ГСМ, отделенный от него автодорогой Элита - Емельяново. Все предприятия размещены с учетом розы ветров.

В северной части с. Елового, в районе кладбища, расположены две несанкционированные свалки, которые необходимо ликвидировать.

Значительную долю производственных территорий занимает зверосовхоз «Соболевский». В связи с тем, что зверосовхоз «Соболевский» не действует, предлагается разместить новые производства, без изменения функционального зонирования территории.

Территория вокруг центрального пруда будет превращена в зону отдыха, на берегах будут созданы пляжи.

Также, в связи со значительным ростом населения села, предполагается расширить территорию кладбища с 1,8 до 2,2 га.

##### Деревня Малая Еловая

В связи с переводом населённого пункта в статус дачного посёлка по проекту СТП Емельяновского района, территории внутри существующей черты деревни становятся террито-



риями садоводческих товариществ.

### 3.2. Архитектурно-планировочное решение

В связи с тем, что д.Малая Еловая по проекту СТП Емельяновского района становится дачным посёлком, архитектурно-планировочные решения приведены только для с. Елового. Основной архитектурно–планировочной идеей является рациональное размещение жилой застройки, учреждений и предприятий обслуживания обустроенных центров, уличной сети и зеленых насаждений общего пользования в целях создания наилучших условий проживания населения и выразительного архитектурного облика села.

При разработке генерального плана села, прежде всего, учитывались местные особенности планировки, наличие дорог с капитальным покрытием, существующие и проектируемые общественные здания.

Село Еловое имеет сложившуюся систему улиц, дорог, жилых кварталов, поэтому проектом планировки за основу взята существующая структура села. Также при разработке данного Генерального плана застройки с. Елового учитывались материалы Генерального плана с.Елового от 1989 г. (разработчик – ВостСибАгропромпроект), предусматривающего резерв для жилой застройки в северо-западной части.

Главной улицей села является ул. Совхозная (на разных отрезках также называется ул.Подгорной и ул. Гурского). Она сохраняет свою функцию и в проекте планировки, являясь основной транспортной и пешеходной связью. На нее нанизываются южная производственная площадка, общепоселковый центр, северная производственная площадка. Вдоль главной улицы от общепоселкового центра к пруду запроектирован бульвар. В существующей жилой застройке на пересечении ул.Совхозной и ул.Заречной для лучшего охвата первичным обслуживанием населения проектируется рыночный комплекс.

Ул. Гагарина также становится главной улицей, т.к. через неё будет осуществляться въезд в новый Северо-западный микрорайон. На западе улица будет раскрываться на новый общественный центр.

Следующая категория улиц – жилые. По ним ограничено движение транспорта, они являются подъездами к жилым домам и усадьбам. Жилые улицы с переменной шириной в существующей застройке будут выровнены до оптимальной ширины.

Для снижения нагрузки на ул. Гагарина между высоковольтной ЛЭП и массивом древесно-кустарниковой растительности будет построена объездная дорога. Она будет проходить от нового подцентра на ул. Гагарина до ул. Гурского, закольцевав тем самым эти две улицы





Жилой микрорайон «Северо-западный» запроектирован на резервных территориях для жилья, намеченных проектом 1989 г. Границами микрорайона станут: на востоке – существующая жилая застройка, на западе – высоковольтные ЛЭП, на севере – сельскохозяйственные угодья, на юге – ул. Гагарина с общественным подцентром.

Общественный подцентр расположится неподалеку от ЛЭП для более лучшего охвата обслуживанием новой жилой застройки, и будет состоять из торгового центра и детского сада на 96 мест. Кроме общественного центра в Северо-западном микрорайоне будут построены еще три магазина с учетом радиуса обслуживания.

Существующий общественный центр оставляет за собой функции общепоселкового, несмотря на создание второго центра. Все здания соцкультбыта капитальные. Здания центра, имеющие большие объемы и находящиеся на возвышенности, хорошо просматриваются со всех сторон и являются доминантой в силуэте застройки. Существующая школа и детский сад имеют живописное окружение – рядом растут ели. Для полного завершения объемно-пространственной композиции предлагается достроить здание спортивного комплекса и выполнить благоустройство территории центра, что предлагалось генеральным планом с. Елового от 1989 г.

В связи с ростом населения, целесообразно сделать столовую, баню и прачечную вновь действующими, здание недействующей конторы зверсовхоза передать отделению почты, которое располагается в одном здании с фельдшерско-акушерским пунктом.

Бугалинский переулочек планируется продлить вдоль северного берега р. Бугула, закольцевав его с одной из улиц нового Северо-Западного микрорайона, ведущей на северную производственную площадку. Вдоль переулочка разместятся два небольших квартала жилой усадебной застройки с соблюдением необходимых санитарно-защитных разрывов от производственных мощностей.

В целом, чтобы снизить монотонность застройки в новом микрорайоне, улично-дорожная сеть спроектирована так, чтобы с перекрестков просматривались разные перспективы. Система улиц четко подразделена. Главные улицы замыкаются на общественно-деловые здания и природное окружение. Жилая застройка, граничащая с высоковольтной ЛЭП, выходит на нее огородами и имеет санитарные отступы.



### 3.3. Объёмы строительства

#### 3.3.1. Жилищное строительство

Новое жилищное строительство предлагается вести одно-, двухэтажными одно-, двухквартирными домами с приусадебными участками от 0,14 до 0,16 га. Существующую 2-х этажную застройку секционного типа в центре села предлагается использовать под жилье для мало-семейных (молодые семьи, одинокие, престарелые). Ветхую застройку с износом свыше 80% предполагается снести на I очередь и заменить новой застройкой. Объёмы жилищного строительства приведены в таб. 16.

Таблица 16. Объёмы жилищного строительства.

№ п/п	Наименование	Обеспеченность жилфонда сущ/на I очередь	Общая площадь жилых домов, м <sup>2</sup>			В том числе, м <sup>2</sup>			
			сущ.	I очередь проект	расчетный срок	сохраняемых		намечаемых к строительству	
						I очередь проекта	расчетный срок	I очередь проекта	расчетный срок
1	2	3	4	5	6	7	8	9	10
1	С.Еловое	14,7/28	23381	48272	48272	21287	21287	23625	0

Примечание: обеспеченность жилым фондом в селе Еловом низкая и не соответствует действующим нормам, поэтому на первую очередь строительства принята обеспеченность 28 м<sup>2</sup>/чел, на перспективу – 28 м<sup>2</sup>/чел. По д. Малой Еловой статистических данных нет.

#### 3.3.2. Культурно-бытовое строительство

Строительство объектов культурно-бытового обслуживания будет вестись в с.Еловом. Строительство объектов КБО в д. Малая Еловая не предполагается, т.к. населённый пункт становится дачным посёлком.

Все существующие здания культурно-бытового назначения сохраняются. Столовая, баня и прачечная становятся вновь действующими. Здание недействующей конторы зверосовхоза передается отделению почты, которое на данный момент находится в одном здании с фельдшерско-акушерским пунктом. Здание спортивного комплекса необходимо достроить.

Запроектированы на первую очередь: детский сад на 96 мест, торговый центр, рыночный комплекс, три магазина товаров повседневного спроса, стадион.

На расчетный срок строительство новых объектов КБО не предполагается.

Ниже, в таблице 17, приводится расчёт необходимого количества учреждений и предприятий культурно-бытового обслуживания.



Таблица 17. Расчет мощности учреждений и предприятий обслуживания для с.Елового.

№ п/п	Наименование	Расчетная норма на 1000 жителей	Село Еловое (1724 чел.)		
			Общая вместимость	в том числе	
				сохраняемых	намеч. к строит-ву
1	2	3	4	5	6
1	Детские учреждения	85 % охвата детей детскими садами-яслями	151 место, 1244 м2	1 шт. на 55 мест, 244 м2	1 шт. на 96 мест, 1000 м2
2	Общеобразовательные школы	100% охвата 8-летним образованием и 75% - средним	-	СОШ (11 кл.) на 300 уч-ся, 1700 м2	-
3	Аптеки	по заданию на проектирование	-	1 шт., встроена в ФАП	-
4	ФАП	по заданию на проектирование	-	1 шт.	-
5	Дом культуры	80 посетительских мест	600 посетительских мест	1 шт. на 200 посетительских мест	1 шт. на 400 посетительских мест
6	Библиотека	3-4 тыс. ед. хранения, 4-5 читательских. мест	-	1 шт., встроена в сущ. ДК, 12 тыс. ед. хранения, 25 читат. мест	-
7	Администрация сельсовета	по заданию на проектирование	-	1 объект, встроена в сущ. ДК	-
8	Спортивные сооружения: спортивные залы	60-80м2 пола	-	-	1 шт. достроить (335кв.м с бассейн 75 кв.м)
	открытые сооружения	0,7 – 0,9 га	-	-	Стадион 2,0 га





№ п/п	Наименование	Расчетная норма на 1000 жителей	Село Еловое (1724 чел.)		
			Общая вместимость	в том числе	
				сохраняемых	намеч. к строит-ву
1	2	3	4	5	6
9	Магазины, торговой площади, кв.м.	300 кв.м. торг. площади: 100 кв.м. прод. товаров, 200 кв.м. непрод. товаров	858 м2 торг. площади:	10 шт. 570 кв.м.	3 магазинов*56 м2 +1торг.центр*120м2 = 288 м2
10	Рыночный комплекс	24-40 кв.м. торг. площади	-	-	1 объект, 100 кв.м
11	Предприятия общественного питания	40 мест	1 столовая, не действует	1 шт.	восстановить 1 шт. на 60 мест
12	Отделение связи	по заданию на проектирование	1 шт., встроено в ФАП	-	1 шт. реконстр. из конторы племзавода
13	Отделения и филиалы Сбербанка	1 опер. окно на 1-2 тыс. чел. 2-3 тыс. чел.	-	1 шт., 1 опер. окно	-
14	Контора племзавода	по заданию на проектирование	1 шт., не действует	-	реконстр. под отделение связи
15	Прачечные, кг белья в смену/химчистки, кг вещей в смену	60 кг белья в смену	1 шт., не действует	1 шт.	1 шт. восстановить 200 кг белья в смену
16	Лыжная база	по заданию на проектирование	-	1 шт.	-
17	Бани	5-7 мест	1 шт. не действует	1 шт	восстановить 1 шт. на 12 мест
18	Кладбище	0,24 га	2,2 га	1,8 га	0,4 га

Примечание: все новые объекты культурно-бытового обслуживания в с,Еловом запроектированы на 1-ю очередь.





На рисунке 2 показана схема обеспеченности территории объектами общеобразовательных учреждений и объектами спортивного назначения на конец расчетного срока.

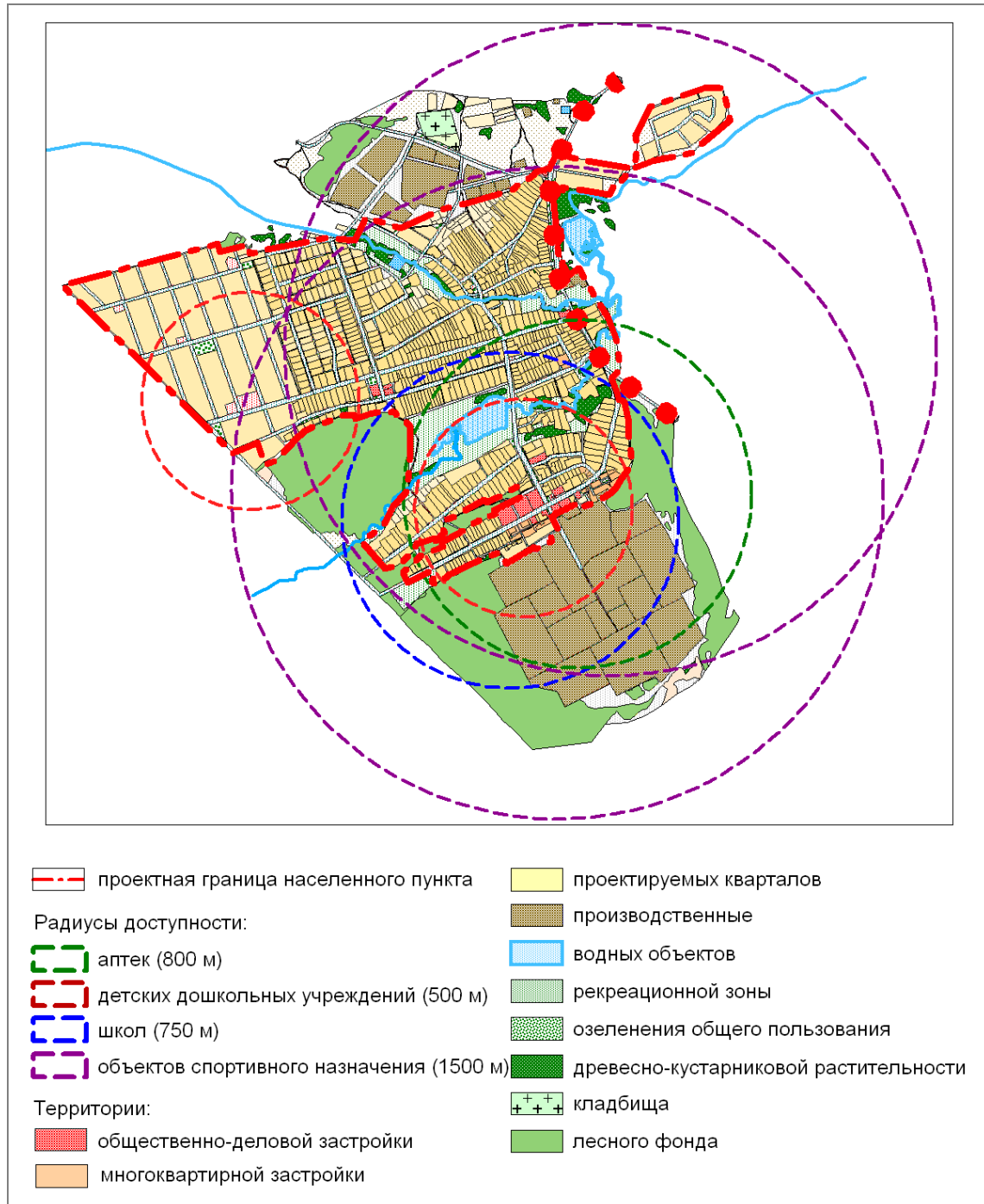


Рис. 2. Схема обеспеченности территории объектами социальной сферы на конец расчетного срока.



### 3.3.3. Производственное строительство

Большой производственный потенциал с. Елового, намеченный Генеральным планом от 1989 г., оказался утрачен в связи с повсеместным упадком народного хозяйства в начале 1990-х г.г.

В настоящее время рядом с селом Еловое находятся 2 крупные площадки промышленных, сельскохозяйственных, коммунально–складских и других предприятий и организаций общей площадью 69,9 га. Расположены на юге и севере от села за пределами жилой застройки. В восточной части размещается склад ГСМ.

Предполагается ликвидация недействующего зверосовхоза, упорядочивание территории северной производственной площадки и размещение на ней новых небольших производств. Территория молочной фермы сократится (с сохранением и восстановлением производства), рядом разместятся предприятие V класса опасности, мебельный цех, мастерские металлообработки и шиномонтажа. Планировочная структура их решена с учетом санитарно–гигиенических, противопожарных и других требований. На южной производственной площадке предлагается оставить действующие предприятия, занимающие небольшую территорию, кроме пилорамы, выносимой на северную производственную площадку. На её месте будет размещено предприятие V класса опасности.

Таблица 18. Предполагаемая занятость населения в с. Еловое

№	Наименование	Численность работников	Примечание
	Работающие в существующих организациях	86	
	Работающие в проектируемых организациях		
1	Молочная ферма	100	Восстанавливается
2	Пилорама	10	Переносится
3	Шиномонтажная мастерская	5	проектируемый
4	Металлообрабатывающая мастерская	5	проектируемый
5	Мебельная фабрика	30	проектируемый
6	Производственная территория V класса опасности	34	проектируемый
7	Производственная территория V класса опасности	30	проектируемый
8	Водозабор	1	проектируемый
	Работающие в детском саду на 96 мест	22	проектируемый
	Работающие в торговом центре	10	проектируемый
	Работающие в магазинах (3 шт.)	9	проектируемые
	Работающие в городе	80	
	Итого	400	



### 3.4. Озеленение

Проектом предусматривается единая система озеленения селитебной и производственной зон в административном центре сельсовета – с. Еловом.

Основными частями этой системы являются озеленение общественного центра, центров микрорайонов и зон отдыха. Перед общественными зданиями на площадях разбиваются газоны из многолетних трав с кустарниковыми группами. За зданиями, желательно посадить деревья с высокими кронами. Это создаст фон и улучшит восприятие их фасадов.

Озеленяется и благоустраивается территория центра села. Проектом планировки предусматриваются зеленые насаждения ограниченного пользования. Это участки школы и детских садов, для рядовой посадки по периметру участков можно рекомендовать следующие виды деревьев и кустарников: береза, ель, сирень, яблоня сибирская. При озеленении этих участков следует использовать декоративные и вьющиеся растения неколючих пород.

Предполагается высадить деревья вдоль улиц для организации шумозащиты от транспорта и для эстетического оформления жилой застройки.

На территории санитарно-защитных зон от предприятий запроектированы зеленые насаждения специального назначения для создания благоприятных гигиенических условий проживания людей.

### 3.5. Баланс территории населённых пунктов

Таблица 19. Баланс территории с. Елового.

№ п/п	Наименование	Существующее состояние		Проектное предложение	
		площадь, га	%%	площадь, га	%
1	Территория населенного пункта	252,7	100,0	268,6	100,0
2	жилая зона	101,2	40,0	170,6	63,5
3	общественно-деловая зона	3,6	1,4	5,7	2,1
4	улицы, дороги, проезды	28,8	11,4	41,7	15,5
5	сельхоз. использования	58,9	23,3	3,0	-
6	производственная зона	0,7	0,3	0,8	0,3
7	зона рекреации	-	-	20,5	5,3
8	древесно-кустарниковая растительность	9,3	3,7	7,3	3,8
9	озеленение общего пользования	-	-	2,1	0,4
10	озеленение специального назначения	-	-	1,0	0,2
11	дополнительные огороды	17,9	7,1	7,4	2,8
12	водные объекты	4,0	1,6	4,0	1,5
13	прочие территории	28,3	11,2	4,5	1,7
14	перспективная застройка	-	-	-	-





Таблица 20. Баланс территории д. Малая Еловая.

№ п/п	Наименование	Существующее состояние		Проектное предложение	
		площадь, га	%%	площадь, га	%
1	Территория населенного пункта	14,3	100,0	14,3	100,0
2	жилая зона	13,4	93,7	13,4	93,7
3	улицы, дороги, проезды	0,9	6,3	0,9	6,3

В результате комплексного анализа территории Еловского сельсовета в проекте сделаны следующие выводы и даны предложения по дальнейшей организации данной территории и приоритетным направлениям в ее развитии:

1. При рассмотрении территории данного сельсовета в общей системе расселения Емельяновского района в ряду и соседстве аналогичных территорий, представляется необходимым соотношение территории, производственных площадей (сельхозугодий) и размещенных на этой территории населенных пунктов.

Большая часть территорий – это земли лесного фонда КГБУ «Мининское опытно-механизованное хозяйство».

Почти все сельскохозяйственные земли принадлежат ЗАО Племенному заводу «Соболевский».

Производственные мощности размещены за границей села Еловое.

2. Большую часть территории Еловского сельсовета развивать нецелесообразно, т.к. она занята землями лесного фонда и не имеет разветвленной дорожной сети. Дороги с твердым покрытием есть только в с. Еловом (автодорога Емельяново – Элита).

3. Деревня Малая Еловая не имеет благоприятных условий для развития, т.к. окружена дачным массивом и имеет всего 5 человек постоянного населения.

Генпланом предлагается закрепить трудовые ресурсы и оживить жилищное строительство в административном центре. Привлекательность в развитии с.Елового - близость города и хорошая транспортная доступность – создает приоритет в использовании земель сельскохозяйственного назначения для пригородного жилищного строительства.

Размер территории проектируемого населенного пункта определяется численностью населения и количеством существующей застройки, сохраняемой на расчетный срок. В проекте предусмотрено выйти на нормативный показатель по обеспеченности жилой площадью на первую очередь 28,0 метров квадратных, на перспективу - 28,0 метров квадратных на человека. Также предусматривалась обеспеченность каждой семьи отдельной квартирой или





ДОМОМ.

На первую очередь намечено строительство домов, разбивка участков которых положит начало освоению резервной территории, намеченной к строительству предыдущим Генеральным планом с. Елового, а также завершит существующие жилые кварталы.

Существующие небольшие предприятия останутся действующими. Запроектирован ряд новых производств, на производственных площадях зверосовхоза «Соболевский», что позволит создать рабочие места.

В проекте планировки села предусмотрены все необходимые здания для обслуживания населения, обеспечивающих весь набор услуг, необходимых для нормальных условий проживания и отдыха жителей сельсовета.

### **3.6. Обоснование перевода земель различных категорий в земли населенных пунктов**

В соответствии со ст. 8 Федерального закона от 21.12.2004г. № 172-ФЗ «О переводе земель или земельных участков из одной категории в другую» установление или изменение границ населенных пунктов, а также включение земельных участков в границы населенных пунктов либо исключение земельных участков из границ населенных пунктов, является переводом земель населенных пунктов или земельных участков в составе таких земель в другую категорию либо переводом земель или земельных участков в составе таких земель из других категорий в земли населенных пунктов.

В ходе подготовки проекта генерального плана, в целях развития муниципального образования в целом и входящих в его состав населенных пунктов, возникла необходимость изменения границ населенных пунктов Еловского сельсовета в сторону увеличения территории земель населенных пунктов за счет земель сельскохозяйственного назначения.

Современное и проектное распределение земель по категориям показано в таб. 21. Информация по землям сельскохозяйственного назначения, включаемым в проектные границы населенных пунктов, представлена в таб. 22.





Таблица 21. Распределение земель по категориям Еловского сельсовета в результате проекта.

№ п/п	Наименование категории	Современное состояние, га	Проектное решение, га	Разница, га
1	2	3	4	5
1	Земель сельскохозяйственного назначения, в том числе:	1378,8	1362,9	-15,9
1.1	пашни	541,9	541,9	
1.2	пастбищ	213,2	197,3	-15,9
1.3	сенокосов	235,5	235,5	-
1.4	древесно-кустарниковой растительности	27,1	27,1	-
1.5	водных объектов	-	-	-
1.6	застроенной территории	-	-	-
1.7	коллективных садов	262,6	262,6	-
1.8	прочих земель	98,5	98,5	-
2	Земель населенных пунктов, в том числе:	267,1	283,0	15,9
2.1	с. Еловое	252,7	268,6	15,9
2.2	д. Малая Еловая	14,4	14,4	-
3	Земель промышленности, энергетики транспорта и др.	18,8	18,8	-
4	Земель особо охраняемых территорий и объектов	-	-	-
5	Земель лесного фонда	4270,2	4270,2	-
6	Земель водного фонда	-	-	-
7	Земель запаса	119,0	119,0	-
	Общая площадь в границах муниципального образования Еловский сельсовет	6053,9	6053,9	-

В результате изменения границ населенных пунктов в составе территории сельсовета изменится баланс земель населенных пунктов.



Таблица 22. Участки сельскохозяйственных земель, включаемые в проектные границы с.Еловое.

Населенный пункт	Кадастровый номер квартала	Кадастровый номер земельного участка	Вид угодья	Площадь земель, планируемых к сокращению, га	Землепользователь	Вид собственности
с.Еловое	24:11:0240001	24:11:0040101:198	Пастбище	0,02	-	частная
		24:11:0240001:210	-«-	0,15		
		24:11:0240001:213	-«-	10,0		
		24:11:0240001:262	-«-	0,15		
		24:11:0240001:263	-«-	0,15		
		24:11:0240001:264	-«-	0,15		
		24:11:0240001:265	-«-	0,15		
		24:11:0240001:266	-«-	0,15		
		24:11:0240001:267	-«-	0,15		
		24:11:0240001:268	-«-	0,15		
		24:11:0240001:269	-«-	0,15		
		24:11:0240001:270	-«-	0,15		
		24:11:0240001:271	-«-	0,20		
		24:11:0240001:272	-«-	0,15		
		24:11:0240001:273	-«-	0,10		
		24:11:0240001:274	-«-	0,15		
		24:11:0240001:275	-«-	0,15		
		24:11:0240001:276	-«-	0,15		
		24:11:0240001:277	-«-	0,15		
		24:11:0240001:278	-«-	0,15		
		24:11:0240001:279	-«-	0,15		
		24:11:0240001:280	-«-	0,15		
		24:11:0240001:281	-«-	0,25		
		24:11:0240001:282	-«-	0,15		
		24:11:0240001:283	-«-	0,15		
		24:11:0240001:284	-«-	0,24		
		24:11:0240001:562	-«-	0,27		





		24:11:0240001:565	-«-	0,08		
			пастбище	14,2		из них 4,2 га – частная, 10,0 га - муниципальная
Итого						

Примечание: площадь в существующих границах населенных пунктов на момент составления проекта – 252,7 га. Общее количество земель, входящих в проектируемые границы – 268,6 га. Количество вновь осваиваемых земель составит 15,9 га. Помимо участков сельскохозяйственных земель, стоящих на кадастровом учете площадью 4,2 га (частная собственность), остальные земли, вошедшие в территорию проектируемых границ населенных пунктов, являются муниципальной собственностью (10,0 га). Основанием для включения этих земель послужило ходатайство администрации муниципального образования о включении данных земельных участков в проектные границы населенных пунктов.



Таким образом, населенные пункты Еловского сельсовета (с.Еловое) развиваются на территории кадастровых кварталов под номерами 24:11:0240001 и 24:11:0040101. На территории кадастровых кварталов, в которых планируется сокращение сельскохозяйственных земель в результате реализации проекта, не содержится земельных участков, относящихся к особо ценным продуктивным сельскохозяйственным угодьям (согласно постановлению Правительства Красноярского края № 496-п «Об утверждении Перечня особо ценных продуктивных сельскохозяйственных угодий, использование которых для других целей не допускается» от 07.10.2010г.)

Включение земель сельскохозяйственного назначения в границы населенных пунктов на территории сельсовета осуществляется в соответствии с основными положениями ФЗ-172 «О переводе земель и земельных участков из одной категории в другую», где предусматриваются следующие возможности изменения категории в части отнесения к градостроительной деятельности:

Статья 7. Особенности перевода земель сельскохозяйственных угодий или земельных участков в составе таких земель из земель сельскохозяйственного назначения в другую категорию.

1. Перевод земель сельскохозяйственных угодий или земельных участков в составе таких земель из земель сельскохозяйственного назначения в другую категорию допускается в исключительных случаях, связанных:

2) с созданием особо охраняемых природных территорий или с отнесением земель к землям природоохранного, историко-культурного, рекреационного и иного особо ценного назначения (п.2 в ред. Федерального закона от 21.07. 2005 № 111-ФЗ);

3) с установлением или изменением границы населенных пунктов; (в ред. Федерального закона от 18.12.2006 №232-ФЗ);

4) с размещением промышленных объектов на землях, кадастровая стоимость которых не превышает средний уровень кадастровой стоимости по муниципальному району (городскому округу), а также на других землях и с иными несельскохозяйственными нуждами при отсутствии иных вариантов размещения этих объектов, за исключением размещения на землях, указанных в части 2 настоящей статьи; (п.4 в ред. Федерального закона от 21.07.2005 №111-ФЗ)

б) со строительством дорог, линии электропередачи, линий связи (в том числе линейно-кабельных сооружений), нефтепроводов, газопроводов и иных трубопроводов, железнодорожных линий и других подобных сооружений (далее – линейные объекты) при наличии





утвержденного в установленном порядке проекта рекультивации части сельскохозяйственных угодий, предоставляемой на период осуществления строительства линейных объектов; (п.6 в ред. Федерального закона от 21.07.2005 №111-ФЗ)

8) с добычей полезных ископаемых при наличии утвержденного проекта рекультивации земель; (п.8 введен Федеральным законом от 21.07.2005 №111-ФЗ)

9) с размещением объектов социального, коммунально-бытового назначения, объектов здравоохранения, образования при отсутствии иных вариантов размещения этих объектов (п.9 введен Федеральным законом от 21.07.2005 №111-ФЗ).

Таким образом, установление или изменение границ населенных пунктов является переводом земель или земельных участков иных категорий (земель сельскохозяйственного назначения, земель промышленности и иного специального назначения, земель лесного фонда) в земли населенных пунктов. Установление или изменение границ населенных пунктов является утверждение или изменение генерального плана муниципального образования, отображающего границы населенных пунктов.

Соответственно, в результате утверждения проекта генерального плана муниципального образования «Еловский сельсовет» в порядке, установленном Градостроительным кодексом Российской Федерации, утверждаются границы населенных пунктов, входящих в состав сельсовета, и происходит перевод земель сельскохозяйственного назначения.



#### 4. ИНЖЕНЕРНОЕ ПОДГОТОВКА ТЕРРИТОРИИ И ИНЖЕНЕРНОЕ ОБОРУДОВАНИЕ ЕЛОВСКОГО СЕЛЬСОВЕТА

##### 4.1. Инженерная подготовка территории

По материалам инженерно-геологических обследований большая часть территории села Елового благоприятна для строительства.

В геоморфологическом отношении территория села располагается в пределах юго-восточной оконечности Западно-Сибирской низменности на границе с северными отрогами Восточного Саяна.

Рельеф равнинно-холмистый.

Глубина залегания подземных вод от 1,5 до 6 м.

Микрорельеф развит в виде бугров и понижений.

В центральной части площадки довольно длинный и широкий лог, борта его пологие, задернованные, по дну протекает ручей, образуя разливы и заболоченные участки.

Впадает ручей в р. Еловку на востоке площадки. Речка Еловка протекает в центральной части площадки, пойма неширокая, нередко затопляется паводком, высота пойменной террасы до 2,5 м.

В северной части площадки протекает ручей Бугула, с глубоким врезанным руслом и высотой берегов до 4-х метров. Берега обрывистые, размываемые.

Ручьи в жилой части села перегорожены дамбами удовлетворительного состояния, в результате чего образованы пруды. Прибрежные участки заболочены и заросли кочками.

От деятельности талых и дождевых вод идет размыв берегов и оврагообразование.

По степени благоприятности для строительства территория площадки делится на 3 района.

I район – благоприятный для строительства и не требует инженерной подготовки территории.

II район – условно благоприятный, требующий предварительной инженерной подготовки территории: наличие просадочных грунтов и близкое залегание грунтовых вод. Грунты могут служить естественным основанием для фундаментов с учетом специальных и конструктивных мероприятий.

Участки склонового размыва необходимо укрепить посадкой кустарников и засевом трав. Блюдцеобразные проседания требуют засыпки. Овраги необходимо засыпать с укреплением головной части озеленением и каменной наброской.





III район – неблагоприятный для строительства, он характеризуется растущими оврагами, промоинами, затопляемостью и заболоченностью, крутые склоны логов, террасы р. Еловки и ручьев

Необходимо укрепление оврагов, промоин, берегов ручьев с их последующим озеленением. Прибрежные затопляемые участки необходимо подсыпать, выровнять и превратить в парково-спортивную зону. Существующие дамбы необходимо содержать в хорошем состоянии, подошву откосов укрепить каменной наброской.

#### Красные линии и перенесение их на местность

План красных линий села совпадает с направлением красных линий существующей застройки. Проектируемая застройка расположена в северо-западной, западной (до линии ЛЭП). Система кварталов близка к прямоугольной. Привязка красных линий в районе существующей и проектируемой застройки осуществляется к существующим зданиям и сооружениям.

Детальная привязка будет осуществляться в процессе рабочего проектирования.

#### Вертикальная планировка

Выполнена с учетом существующей застройки и рельефа местности, который обеспечивает водоотвод по лоткам проезжей части улиц с минимальными земляными работами.

Ширина улиц в красных линиях принята в зависимости от интенсивности движения и функционального назначения улиц: метров. Ширина проезжей части: на главных улицах – 7 метров, на жилых улицах – 6 метров, в проездах – 3,5 метра. Вдоль линии застройки предусмотрены тротуары 1,5 метра шириной.

Максимальный продольный уклон по проезжей части - 0,031‰, минимальный - 0,005‰.

Покрытие проезжей части улиц и тротуаров из асфальтобетона.

### **4.2. Водоснабжение и канализация**

Развитие инженерной инфраструктуры будет происходить в с. Еловом. В д. Малой Еловой развитие объектов инженерной инфраструктуры не предполагается.

#### 4.2.1. Водоснабжение

В связи с расширением границ населенного пункта и увеличения общей площади жилищного фонда появилась необходимость в развитии инженерной инфраструктуры.





Проектируемый водопровод служит для хозяйственно-бытовых, противопожарных и производственных нужд.

Система водоснабжения по степени обеспеченности подачи воды относится к II категории.

В настоящее время водоснабжение в с. Еловом жители пользуются водой из бытовых скважин и колодцев. Централизованное водоснабжение присутствует только в центральной и южной части с. Елового, где проложены сети. Водозабор обеспечивают две скважины, расположенные в 0,2 км от северной границы села близ СТД «Энтузиаст».

Для обеспечения хозяйственно-питьевым и противопожарным водопроводом предусмотрено устройство дополнительного водозабора с устройством скважины, водонапорной башни и станции очистки. Протяжённость существующих водопроводных сетей в с.Еловом составляет 3,40 км; проектируемых водопроводных сетей – 6,25 км: итого – 9,65 км. В связи с тем, что на расчётный срок рост населения не происходит, все мероприятия выполняются на 1 очередь. Далее, в таб. 23 показан расход воды на водопотребление и водоотведение.

Таблица 23. Расход воды на водопотребление и водоотведение.

	Хозяйственно-питьевой водопровод					Хозяйственно-бытовая канализация				
	Расчетный расход					Расчетные расходы				
	Средн. м3/сут	max м3/сут	min м3/сут	max м3/час	min м3/час	Ср ед н м3/сут	max м3/сут	min м3/сут	max м3/час	min м3/час
1	2	3	4	5	6	7	8	9	10	11
жильё	191,82	249,36	172,64	58,18	0,04	-	-	-	-	-
полив	75,06									
Итого:	266,88	249,36	172,64	58,18	0,04	-	-	-	-	-

Расчет расхода воды на хозяйственные и производственные нужды

Согласно СНиП 2.04.02-84\* «Водоснабжение. Наружные сети и сооружения.» табл.1 удельное хозяйственно-питьевое водопотребление в населенных пунктах на одного жителя среднесуточное (за год) с застройкой зданиями, оборудованными внутренним водопроводом и канализацией составляет 160-230 л/сут.

Расчетный суточный расход воды на хозяйственно-питьевые нужды в населенном пункте, определяем по формуле:

$$N_{ж} = 834 \text{ человека (включая 762 расселяемых жителя и 72 новых жителя)}$$





$$Q_{\text{сут.м}} = g_{\text{ж}} N_{\text{ж}} / 1000 = 230 \times 834 / 1000 = 191,82 \text{ м}^3/\text{сут}$$

Удельное водопотребление включает расходы воды на хозяйственно-питьевые и бытовые нужды в общественных зданиях.

Расчетный расход воды в сутки наибольшего и наименьшего водопотребления определяем:

$$Q_{\text{сут.маx}} = K_{\text{сут.маx}} \times Q_{\text{сут.м}} = 1,3 \times 191,82 = 249,36 \text{ м}^3/\text{сут.}$$

$$Q_{\text{сут.миn}} = K_{\text{сут.миn}} \times Q_{\text{сут.м}} = 0,9 \times 191,82 = 172,64 \text{ м}^3/\text{сут.}$$

Коэффициент суточной неравномерности водопотребления, учитывая уклад жизни населения, режим работы предприятий, степень благоустройства зданий, изменения водопотребления по сезонам года и дням недели, принимаем равное:

$$K_{\text{сут.маx}} = 1,1 \text{ — } 1,3$$

$$K_{\text{сут.миn}} = 0,7 \text{ — } 0,9$$

Расчетные часовые расходы воды определяем по формуле:

$$q_{\text{ч.маx}} = K_{\text{ч.маx}} \times Q_{\text{сут.маx}} / 24 = 5,6 \times 249,36 / 24 = 58,18 \text{ м}^3/\text{ч}$$

$$q_{\text{ч.миn}} = K_{\text{ч.миn}} \times Q_{\text{сут.миn}} / 24 = 0,006 \times 172,64 / 24 = 0,04 \text{ м}^3/\text{ч}$$

Коэффициент часовой неравномерности водопотребления определяем из выражений:

$$K_{\text{ч.маx}} = \alpha_{\text{маx}} \beta_{\text{маx}} = 1,4 \times 4 = 5,6$$

$$K_{\text{ч.миn}} = \alpha_{\text{миn}} \beta_{\text{миn}} = 0,6 \times 0,01 = 0,006$$

где  $\alpha$  коэффициент, учитывающий степень благоустройства зданий, режим работы предприятий и другие местные условия, принимаем  $\alpha_{\text{маx}} = 1,2-1,4$ ;  $\beta_{\text{миn}} = 0,4-0,6$ ;

$\beta$  коэффициент, учитывающий число жителей в населенном пункте, принимаемый по табл.2 СНиП 2.04.02-84\*.

Расход воды на поливку в населенных пунктах принят согласно табл. 3 примечание 1 50-90 л/сут на одного жителя

$$(90 \times 834) / 1000 = 75,06 \text{ м}^3/\text{сут}$$

#### Зона санитарной охраны источника водозабора

Зона источника водоснабжения в месте забора воды должна состоять из трех поясов: первого - строгого режима, второго и третьего - режимов ограничения.

Границы первого пояса зоны подземного источника водоснабжения (скважина) устанавливается на расстоянии 50 м при использовании недостаточно защищенных подземных вод.

Территория первого пояса зоны поверхностного источника водоснабжения должна





быть спланирована, огорожена и озеленена. Для территории первого пояса зоны должна предусматриваться сторожевая (тревожная) сигнализация.

На территории первого пояса зоны:

а) запрещаются:

- все виды строительства, за исключением реконструкции или расширения основных водопроводных сооружений (подсобные здания, непосредственно не связанные с подачей и обработкой воды, должны быть размещены за пределами первого пояса зоны);

- размещение жилых и общественных зданий, проживание людей, в том числе работающих на водопроводе;

- прокладка трубопроводов различного назначения, за исключением трубопроводов, обслуживающих водопроводные сооружения.

В водозаборных сооружениях подземных вод следует предусматривать измерения уровня воды в скважинах, сборном резервуаре, а также давлений на насосах.

Для скважины следует предусматривать автоматическое отключение насосов при падении уровня воды ниже допустимого.

В водозаборах подземных вод управление насосами следует предусматривать автоматическое в зависимости от уровня воды в водонапорной башне (сборном резервуаре) или дистанционное (телемеханическое) из пункта управления.

Насосные станции должны проектироваться, как правило, с управлением без постоянного обслуживающего персонала: автоматическим - в зависимости от технологических параметров (уровня воды в емкостях, давления или расхода воды в сети); дистанционным (телемеханическим) - из пункта управления; местным - периодически приходящим персоналом с передачей необходимых сигналов на пункт управления или пункт с постоянным присутствием обслуживающего персонала.

Выбор типа насосов и количества рабочих агрегатов надлежит производить на основании расчетов совместной работы насосов, водоводов, сетей, регулирующих емкостей, суточного и часового графиков водопотребления, условий пожаротушения, очередности ввода в действие объекта.

Количество всасывающих линий к насосной станции независимо от числа и групп установленных насосов, включая пожарные, должно быть не менее двух.

#### Наружное пожаротушение

Согласно СНиП 2.04.02-84\* табл. 6 наружное пожаротушение жилой застройки составляет 10 л/с. Проектом предлагается наружное пожаротушение осуществлять от пожар-







ных гидрантов, расположенных на проектируемой, закольцованной сети. Пожарные гидранты надлежит предусматривать вдоль автомобильных дорог на расстоянии не более 2,5 м от края проезжей части, но не ближе 5 м от стен зданий; допускается располагать гидранты на проезжей части. При этом установка гидрантов на ответвлении от линии водопровода более 200 метров не допускается.

Расстановка пожарных гидрантов на водопроводной сети должна обеспечивать пожаротушение любого обслуживаемого данной сетью здания, сооружения или его части. Радиус обслуживания пожарного гидранта не более 200 метров. В местах расположения пожарных гидрантов должны быть предусмотрены указатели.

Магистральные сети общего водоснабжения выполнены из полиэтиленовых труб по ГОСТ 18599-2001.

#### 4.2.2. Водоотведение

Канализование населенного пункта предусмотрено по неполной раздельной системе. Отвод хоз-бытовых стоков от каждого участка предусмотрен в индивидуальный водонепроницаемый выгреб с последующим вывозом хоз-бытовых стоков на очистные сооружения близ пгт Емельяново.

Собственник очистных сооружений – аэропорт «Красноярск», проектная мощность – 2700 м<sup>3</sup>/сут, фактическая - ориентировочно 2000 м<sup>3</sup>/сут. Необходимо проведение ремонтных работ. При недостатке мощности действующих очистных в проекте генерального плана муниципального образования Емельяновского поссовета намечено строительство проектных очистных сооружений в п.Емельяново с соблюдением необходимых СЗЗ.

Отвод стоков от групп зданий (дом культуры, детский сад, школа, магазины, общежитие и т.п.) так же предусмотрен в водонепроницаемые выгребы. Расход стоков рассчитывается в индивидуальном порядке согласно СНиП 2.04.01-85\* «Внутренний водопровод и канализация здания».

#### Отвод поверхностных вод

В настоящее время организация поверхностного стока на территории Еловского сельсовета отсутствует.

Проектом предлагается для централизованного отвода поверхностных вод с площадей, улиц, дорог, проездов, тротуаров предусмотреть систему лотков и кюветов, намеченную при решении вертикальной планировки территории. Схема водоотвода предусматривает поверхностный отвод в прибордюрные лотки улично-дорожной сети с последующим поступлением стоков в биологические пруды - отстойники, которые будут расположены за преде-





лами населенного пункта в пониженных местах рельефа.

#### **4.3. Теплоснабжение**

Данным проектом предусматривается сохранить теплоснабжение от котельной объектов социальной сферы и печное отопление жилых домов в с.Еловом. В проекте генплана с. Елового необходимо пересмотреть санитарно-защитные зоны существующей котельной, выполнить мероприятия по охране окружающей среды.

В д. Малая Еловая централизованное теплоснабжение отсутствует и настоящим проектом не предполагается.

#### **4.4. Электроснабжение**

Данным разделом рассматривается электроснабжение с. Еловое Емельяновского района в связи с развитием села. Основная масса мероприятий приходится на I очередь.

Расчет электрических нагрузок производился в соответствии с:

- СП 31-110-2003 «Проектирование и монтаж электроустановок жилых и общественных зданий»;
- с учетом требований ПУЭ и обследования существующих строений.

Существующие электрические нагрузки села приняты по результатам обследования; для проектируемых общественных зданий – по типовым проектам – аналогам; для проектируемых жилых зданий расчет производился методом удельных нагрузок для квартир с электроплитами и из расчета 30 кВт заявленной мощности на квартиру.

В соответствии с расчетом, прирост электрической нагрузки на расчетный срок составляет – 933 кВт.

Электроснабжение с. Еловое в настоящее время осуществляется от ТП - 110/10 кВ №140 по фидеру 140-10. По фидеру 45-5 запитываются, в основном, производственные подстанции и используется как резервный источник для села.

Село будет развиваться за счет проектируемого микрорайона. С учетом этого строится схема электроснабжения: однотрансформаторные подстанции ставятся в местах нагрузки для потребителей III категории надежности.

На I очередь проектируемые подстанции запитываются от существующего фидера 140-10 с резервированием от фидера 45-5.

На расчетный срок и перспективу предлагается строительство новой ВЛ-10 кВ от ТП-140 с резервированием от существующих ВЛ-10 кВ.





Технико-экономические показатели электроснабжения представлены в таблице 24.

Таблица 24. Технико-экономические показатели электроснабжения.

№ п/п	Показатели	Единицы измерения	Современное состояние	Проектное решение		Всего
				1 очередь	Расч.срок	
1	Потребляемая мощность	кВт	940	933	933	1873
2	Трансформаторные подстанции	шт./кВа	11/2600	6/1500	6/1500	17/4100
3	Протяженность ВЛ-10 кВ	км	5,57	5,50	5,50	11,07

Проектируемые трансформаторные подстанции предлагается принять комплектными в блочных зданиях, повышенной заводской готовности.

Расчет нагрузок и выбор мощности проектируемых трансформаторных подстанций представлены в прилагаемых таблицах 25 и 26.

Таблица 25. Расчет нагрузок.

№ эскизации	Потребитель	Коэф. участия в тах Км	Удельные расчетные нагрузки				Расчетные нагрузки с учетом Км, кВт		
			Удельные		Кол-во	Всего кВт	Сущ.	Всего	1 очередь
			Ед. изм.	Кол-во на ед.					
1	2	3	4	5	6	7	8	9	10
	Проектируемые								
24	Д/с на 96 мест	0,5	214-1-299.84		1	65			33
26	Торговый центр	0,8	274-30-91			107			86
27, 28, 29	Магазины	0,8	80-31	13	3	39			31
	Жилые дома	1	кВт на кв.	30*0,17	86	439			439
		-«-	-«-	1,4	192	269			269
	Улич.освещение	1	кВт*св	0,125	200	25			25
	Всего								<b>933</b>





Таблица 26. Расчет нагрузок и выбор мощности трансформаторных подстанций.

№ эксплуатации	Потребитель	Коэф. участия в тах Км	Удельные расчетные нагрузки			Общая расчетная нагрузка с учетом Км				Выбранная подстанция кВА	
			Ед. изм.	Кол -во на ед.	Всего	кВт		кВА		I очередь	Всего
						I очередь	Всего	I очередь	Всего		
1	2	3	4	5	6	7	8	9	10	11	12
	<b>Мкр. Северо-Западный</b>										
	<b>ТП 1</b>										
24	Д/с на 96 мест	0,5	214-1-299.84	65		33					
26	Торг. центр	0,8	274-30-91	107		86					
	Улич.освещение	1	кВт*св	0,125	20	2,5					
						121,5		132			1*250
	<b>ТП 2, 3</b>										
	Жилые дома		кВт на кв.	30*0,24	20	144					
			-«-	1,55	35	68,25					
	Улич.освещение	1	кВт*св	0,125	30	3,75					
						216		234			1*250
	<b>ТП 4, 5, 6</b>										
	Магазин	0,8	80-31	13	1	10,4					
	Жилые дома		кВт на кв.	30*0,29	15	130,5					
			-«-	1,95	34	66,3					
	Улич.освещение	1	кВт*св	0,125	40	5					
						212,2		230			1*250



## 5. ОХРАНА ОКРУЖАЮЩЕЙ СРЕДЫ

### 5.1. Состояние атмосферного воздуха

Состояние атмосферного воздуха является важнейшей характеристикой, определяющей качество среды проживания, санитарно-эпидемиологическое благополучие населения и в конечном итоге привлекательность территории для жизни. Загрязнение атмосферного воздуха определяется степенью отклонения концентраций вредных примесей от установленных нормативов, обусловлено интенсивностью и расположением источников выбросов, а также микроклиматическими условиями рассеивания выбросов и самоочищения атмосферы.

Основными источниками загрязнения атмосферного воздуха в Еловском сельсовете являются котельная и автотранспорт.

В атмосферный воздух Емельяновского района от автомобильного транспорта поступают 9,2 тыс.тонн<sup>1</sup> загрязняющих веществ, около 200 наименований, большинство из которых токсичные. Основная доля вредных выбросов приходится на оксид углерода, оксид азота и углеводороды

Так же существенное влияние на атмосферный воздух оказывает близость Международного аэропорта «Емельяново».

Аэропорт является основным источником загрязнения атмосферного воздуха выбросами углеводородов, диоксида азота, оксида углерода от двигателей вертолетов и самолетов.

Развитие воздушного транспорта, как и транспортного комплекса в целом, сопровождается негативным воздействием на окружающую среду: загрязнением атмосферы отработавшими газами вблизи аэропортов и на высотах крейсерского полета; шум, создаваемый самолетами при взлете и посадке.

Эмиссия загрязняющих веществ в районе аэропорта происходит и от стационарных источников: складов ГСМ, АЗС, котельных, участков ремонта и сварки.

В Еловском сельсовете наблюдение за состоянием атмосферного воздуха не ведется. Ниже, в таб. 27, приведены выбросы вредных веществ по Емельяновскому району.



<sup>1</sup> Государственный доклад о состоянии и охране окружающей среды в Красноярском крае за 2009 г.

Таблица 27. Выбросы загрязняющих веществ в атмосферу в Емельяновском районе за 2009г.<sup>2</sup>

Площадь на 01.01.2010г., тыс. км <sup>2</sup>	Численность населения на 01.01.2010г., (тыс.человек)	Количество выбросов загрязняющих веществ (тыс. тонн)			Удельные выбросы загрязняющих веществ (тыс.км <sup>2</sup> )
		Всего	От стационарных источников	От автотранспорта	
7,4	46,9	13,5	4,3	9,2	1,816

### 5.1.1. Мероприятия по охране атмосферного воздуха

В целом для улучшения качества атмосферного воздуха в населенных пунктах сельсовета генеральным планом предложены следующие мероприятия:

- разработка проектов установления санитарно-защитных зон для источников загрязнения атмосферного воздуха;
- организация воздухоохраных мероприятий, включающих в себя оснащение специальными фильтрами очистки и улавливания загрязняющих веществ на всех объектах, оказывающих негативное влияние на состояние атмосферного воздуха;
- оборудование автомобильных заправочных станций системой закольцовки паров бензина;
- использование в качестве топлива в котельных природного газа;
- создание, благоустройство санитарно-защитных зон промышленных предприятий и других источников загрязнения атмосферного воздуха, водоемов, почвы;
- упорядочение транспортной сети, обеспечение требуемых разрывов с соответствующим озеленением между транспортными магистралями и застройкой.

### **5.2. Состояние поверхностных вод**

Использование воды имеет значительные негативные последствия: забор свежей воды из природных поверхностных и подземных водных объектов на производственные, хозяйственно-бытовые и другие нужды приводит к их истощению, а сброс загрязненных и недостаточно-очищенных вод в поверхностные водоемы, накопители и на рельеф – к загрязнению поверхностных и грунтовых вод.

Кроме учитываемых государственным статистическим учетом использования вод 2-тп (водхоз) сбросов ЗВ со сточными водами, загрязняющие вещества в водные объекты поступают также с рассредоточенным (диффузным) стоком с водосборных территорий, в том чис-



<sup>2</sup> Государственный доклад о состоянии и охране окружающей среды в Красноярском крае за 2009 г.



ле с сельскохозяйственных угодий, промышленных площадок, селитебных территорий и через атмосферу.

Устойчивость водной среды к загрязнению определяется следующими основными факторами:

- условиями разбавления сточных вод;
- самоочищающимися способностями водных объектов.

На территории Красноярского края государственный мониторинг подземных вод осуществлял МУП ЭМР «ТЦ «Эвенкиягеомониторинг».

Существенные изменения качественного состава подземных вод отмечаются на интенсивно освоенных в хозяйственном отношении территориях. В условиях постоянного роста комплексного влияния техногенных факторов и недостаточного осуществления предприятиями природоохранных мер происходит увеличение интенсивности загрязнения вод первых от поверхности горизонтов четвертичных отложений. В локальных очагах отмечается загрязнение в более глубоко залегающих напорных водоносных горизонтах.

Загрязнение отмечено как по скважинам государственной и объектной наблюдательных сетей, так и по водозаборным скважинам. Наибольшей интенсивности загрязнения традиционно подвержен водоносный четвертичный комплекс, особенно в селитебных зонах.<sup>3</sup>

#### 5.2.1. Водоснабжение и водоотведение

В настоящее время в с.Еловом жители пользуются водой из бытовых скважин и колодцев. Централизованное водоснабжение присутствует только в центральной и южной части с. Елового, где проложены сети.

Водозабор обеспечивают две скважины, расположенные в 0,2 км от северной границы села близ СДТ «Энтузиаст». Глубина скважин – около 150 м, диаметр труб – 300 мм. Скважины принадлежали зверосовхозу «Соболевский», в настоящее время их передали на баланс МУПЕР «Коммунальщик». Технического паспорта скважины не имеют.

В с. Еловом нет центральной канализации. Канализование выполняется в септики с последующим вывозом на очистные сооружения п. Емельяново и частичным сбросом в грунт.

---

<sup>3</sup> Государственный доклад о состоянии и охране окружающей среды в Красноярском крае за 2008 г.



### 5.2.2. Мероприятия по охране водной среды

К мероприятиям по охране водной среды на территории Еловского сельсовета относятся:

- организация поверхностного стока на территории населенных пунктов сельского совета и строительство очистных сооружений ливневой канализации;
- организация бесперебойного централизованного водоснабжения населения качественной питьевой водой;
- обустройство водоохраных зон поверхностных водных объектов и зон санитарной охраны источников питьевого водоснабжения;
- расчистка прибрежных территорий рек Еловка и Бугула.

### **5.3. Нарушенные земли. Размещение отходов на территории**

Основные принципы и требования в области охраны почв и земельных ресурсов сформулированы в следующих нормативных документах:

Земельный кодекс Российской Федерации от 25.10.2001 № 136-ФЗ;

Федеральный закон «Об охране окружающей среды» от 10.01.2002 №7-ФЗ

Приказ МПР от 22.12.1995 № 525/67 «Основные положения о рекультивации земель, снятии, сохранении и рациональном использовании плодородного слоя почвы»;

СанПиН 2.1.7.1287-03 «Санитарно-эпидемиологические требования к качеству почвы».

Почвы района характеризуются, в основном, низким естественным плодородием, повышенной эрозионной опасностью и сильной уязвимостью к неблагоприятным внешним воздействиям, как природного, так и антропогенного происхождения.

Увеличению площади нарушенных земель способствуют добыча полезных ископаемых открытым способом, размещение отходов производства и потребления. Загрязнению почв способствуют нарушение экологических требований при размещении отходов (отсутствие противофильтрационных экранов на свалках и полигонах), внесение химических удобрений и ядохимикатов при ведении сельского хозяйства, осаждение загрязняющих веществ, содержащихся в атмосферных выбросах промышленных предприятий и автотранспорта.

Для своевременной рекультивации нарушенных земель и вовлечения их в хозяйственный оборот необходимо принять меры законодательного характера, как-то, при несоблюдении предприятием установленных сроков возврата рекультивированных земель, предусмотреть кратное увеличение платы за землю на период сверхнормативного пользования (анало-







гично внесенных поправок в ст.3 закона «О плате за землю» в ред. Федерального закона от 19.12.98 г.).

К категориям земель, требующим рекультивации и вовлечения в хозяйственный оборот можно отнести «Прочие земли».

#### 5.3.1. Мероприятия по предотвращению загрязнения и разрушения почвенного покрова

К мероприятиям по предотвращению загрязнения и разрушения почвенного покрова на территории сельсовета относятся:

- проведение технической рекультивации земель нарушенных при строительстве и прокладке инженерных сетей;
- выявление и ликвидация несанкционированных свалок, захламленных участков с последующей рекультивацией территории;
- контроль за качеством и своевременностью выполнения работ по рекультивации нарушенных земель.

#### **5.4. Обращение с отходами производства и потребления. Скотомогильник.**

В Еловском сельсовете существуют две несанкционированные свалки мусора. Одна свалка находится на территории промышленной площадки, другая за границей населенного пункта в северном направлении. Сбор жидких бытовых отходов от производственных объектов и домовладений с местными системами канализации проводится ассенизационным автотранспортом. Вывоз стоков осуществляется на очистные сооружения п.г.т. Емельяново.

#### 5.4.1. Проектные предложения

С расширением поселка и ростом численности населения, в современных условиях, уровень загрязнения твердых бытовых отходов будет увеличиваться. Для уменьшения негативного влияния на окружающую среду, проектом предлагается организовать сбор мусора в места временного хранения отходов, с последующим их вывозом на полигон твердых бытовых отходов в п.г.т. Емельяново.

Санитарно-защитная зона для мусороперегрузочной станции принимается в размере 100м, в соответствии с СанПиН 2.2.1/2.1.1.1200-03.

Биологические отходы предполагается вывозить на проектируемый скотомогильник, который будет находиться на расстоянии 2 км в северном направлении от п.Емельяново.





#### 5.4.2. Мероприятия по санитарной очистке поселения

- организация раздельного сбора отходов на местах сбора путем установки специализированных контейнеров для стекла, макулатуры, пластмассы и прочих отходов;
- обеспечение отдельного сбора токсичных отходов с их последующим вывозом на переработку или захоронение;
- для сокращения количества контейнеров и рейсов мусоровозов желательно приобретение машин с прессовальной техникой, которая позволяет сокращать объем отходов от 4 до 8 раз;
- для сбора и вывоза мусора необходимо обновить парк мусоровозов и мусороборочной техники, а также приобрести сменные контейнеры различной емкости для установки их в различных функциональных зонах города;
- хранение отходов предприятий должно осуществляться в специально отведенных местах в герметичных контейнерах.

#### **5.5. Экологические условия и ограничения использования территории**

Наличие тех или иных зон с особыми условиями использования определяет систему градостроительных ограничений территории, от которых во многом зависят планировочная структура поселения, условия развития селитебных территорий или промышленных зон.

##### 5.5.1. Особо охраняемые территории и объекты

Муниципальное образование «Еловский сельсовет» расположен в границах особо охраняемой природной территории краевого значения – заказника «Красноярский», границы и режим охраны которой утверждены Постановлением Правительства Красноярского края от 20.04.2010 г № 196-п.

Постановлением Совета администрации края от 02.11.2006 №341-п «Об утверждении Схемы развития и размещения особо охраняемых природных территорий в Красноярском крае на период до 2015 года» утверждена Схема развития и размещения особо охраняемых природных территорий.

Населенные пункты Еловского сельсовета расположены в пределах территории образованного 20 апреля 2010 года заказника «Красноярский» (Постановление Правительства Красноярского края № 196-п от 20.04.2010) с целью сохранения биологического и ландшафтного разнообразия Красноярского края, а также лесов вокруг города Красноярска в целях улучшения качества атмосферного воздуха. Защиты лесных насаждений, почв и водных





объектов от неблагоприятных природно-климатических и антропогенных факторов, повышения их санитарно-гигиенических, рекреационных, оздоровительных и средозащитных функций. Общая площадь заказника на территории 5 муниципальных образований составляет 348,3 тыс. га.

Территория Еловского сельсовета расположена в пределах первого кластера заказника «Красноярский».

Пользователи, владельцы, собственники земельных участков, расположенных в границах заказника «Красноярский», должны соблюдать установленный в ней режим особой охраны и несут за его нарушение ответственность в установленном порядке, а также выполняют работы по охране и воспроизводству.

Заказник организован в целях оздоровления воздушного бассейна города, защитных пригородных лесных насаждений и почв от неблагоприятных природно-климатических и антропогенных факторов и выполняет санитарно-гигиенические, рекреационные, оздоровительные и средообразующие функции.

#### 5.5.2. Санитарно-защитными зонами предприятий, сооружений и иных объектов

Согласно СанПиН 2.2.1/2.1.1.1200-03 «Санитарно-защитные зоны и санитарная классификация предприятий, сооружений и иных объектов» санитарно-защитная зона должна отделять предприятие от жилой застройки. Она предназначается для обеспечения требуемых гигиенических норм содержания в приземном слое атмосферы загрязняющих веществ, уменьшения отрицательного влияния предприятий на население.

Санитарно-защитная зона не может рассматриваться как резервная территория предприятия или как перспектива для развития селитебной зоны.

В результате проектных решений объекты, являющиеся источниками загрязнения окружающей среды, предусматривается размещать от жилой застройки на расстоянии, обеспечивающем нормативный размер санитарно-защитных зон.

В настоящее время на территории села Елового насчитывается 2 крупные площадки промышленных, сельскохозяйственных, коммунально-складских и других предприятий и организаций общей площадью 69,9 га. Расположены в южной и северной частях села за пределами жилой застройки. В восточной части размещается склад ГСМ.

Градообразующее производство в с.Еловом – зверосовхоз «Соболевский», занимающий территорию в 1875,1 га. В настоящее время он не действует. Многие здания на территории зверосовхоза находятся в разрушенном состоянии. Ниже приведены санитарно-





защитные зоны существующих коммунально-производственных объектов.

Таблица 28. Санитарно-защитные зоны существующих объектов Еловского сельсовета.

№ п/п	Назначение объекта	Класс предприятия	СЗЗ по СанПиН 2.2.1/2.1.1.1200-03, м
1	Автозаправочная станция	IV	100
2	Пилорамы	IV	100
3	Котельные	V	50
4	Насосная станция II подъема	-	20
5	Кладбище	IV	100

В соответствии с п. 2.1. СанПиН 2.2.1/2.1.1.1200-03 «Санитарно-защитные зоны и санитарная классификация предприятий, сооружений и иных объектов» для объектов, являющихся источником воздействия на среду обитания, разрабатывается проект обоснования размера санитарно-защитной зоны.

#### Проектные предложения

Предполагается ликвидация недействующего зверосовхоза, укрупнение территории северной производственной площадки и размещение на ней новых небольших производств. Территорию зверосовхоза займет мебельный цех, рядом разместятся производства пластиковой посуды, окон из профиля ПВХ, мастерские металлообработки и шиномонтажа. Планировочная структура их решена с учетом санитарно-гигиенических, противопожарных и других требований. На южной производственной площадке предлагается оставить действующие предприятия, занимающие небольшую территорию, кроме пилорамы, выносимой на северную производственную площадку. На её месте будет размещено предприятие V класса опасности.

#### 5.5.3. Водоохранные зоны

Помимо санитарно-защитных зон на территории муниципального образования градостроительные ограничения на использование территории накладывает наличие водоохраных зон. Гидрография Еловского сельсовета представлена р.Еловка, р.Бугула, и малыми ручьями без названия.

Водоохранные зоны и прибрежные защитные полосы водных объектов устанавливаются в соответствии со статьей 65 Водного кодекса Российской Федерации. Разработанных и утвержденных проектов водоохраных зон и прибрежных защитных полос водных объектов в районе поселения, в настоящее время, нет. Поэтому для отображения водоохраных зон и прибрежных защитных полос на схемах был использован нормативно-правовой под-





ход, который предполагает установление размеров водоохранных зон и прибрежных защитных полос в зависимости от длины рек и площади озер на основе утвержденных федеральных нормативов, без учета региональной специфики. Размеры водоохранных зон приводятся в таб. 29.

Таблица 29. Водоохранные зоны Еловского сельсовета.

№ п/п	Водный объект	Длина в границе МО, км	Ширина водоохранной зоны, м
1	р. Еловка	12	100
2	р. Бугула	12	100

В границах водоохранных зон запрещаются:

- 1) использование сточных вод для удобрения почв;
- 2) размещение кладбищ, скотомогильников, мест захоронения отходов производства и потребления, радиоактивных, химических, взрывчатых, токсичных, отравляющих и ядовитых веществ;
- 3) осуществление авиационных мер по борьбе с вредителями и болезнями растений;
- 4) движение и стоянка транспортных средств (кроме специальных транспортных средств), за исключением их движения по дорогам и стоянки на дорогах и в специально оборудованных местах, имеющих твердое покрытие.
- 5) закрепление на местности границ водоохранных зон и границ прибрежных защитных полос специальными информационными знаками осуществляется в соответствии с земельным законодательством.

Прибрежная защитная полоса в соответствии со статьей 65 Водного кодекса Российской Федерации составляет:

- 30 м для обратного и нулевого уклона;
- 40 м для уклона до  $3^0$ ;
- 50 м для уклона  $3^0$  и более.

В границах прибрежных защитных полос запрещаются:

- 1) распашка земель;
- 2) размещение отвалов размываемых грунтов;
- 3) выпас сельскохозяйственных животных и организация для них летних лагерей, ванн.



#### 5.5.4 Зоны санитарной охраны источников питьевого водоснабжения

Зоны санитарной охраны на всех источниках водоснабжения Еловского сельсовета соблюдаются. Водоснабжение по населенным пунктам в сельсовете представлено 2 подручными скважинами для питьевого водоснабжения.

На всех проектируемых и реконструируемых водопроводных системах хозяйственно-питьевого назначения предусматриваются зоны санитарной охраны в целях обеспечения их санитарно-эпидемиологической надежности. Зона источника водоснабжения в месте забора воды должна состоять из трех поясов: первого – строгого режима, второго и третьего – режимов ограничения.

В каждом из трех поясов, соответственно их назначению, устанавливается специальный режим и определяется комплекс мероприятий, направленных на предупреждение ухудшения качества воды.

Первый пояс зоны санитарной охраны скважин для забора воды устанавливается в размере 50м, в соответствии с СанПиН 2.1.4.1110-02 «Зоны санитарной охраны источников водоснабжения и водопроводов питьевого назначения».

На территории первого пояса зоны запрещаются:

все виды строительства, за исключением реконструкции или расширения основных водопроводных сооружений (подсобные здания, непосредственно не связанные с подачей и обработкой воды, должны быть размещены за пределами первого пояса зоны);

размещение жилых и общественных зданий, проживание людей, в том числе работающих на водопроводе;

- прокладка трубопроводов различного назначения, за исключением трубопроводов, обслуживающих водопроводные сооружения.

Граница второго пояса зоны санитарной охраны (далее – ЗСО) определяется гидродинамическими расчетами, исходя из условий, что микробное загрязнение, поступающее в водоносный пласт за пределами второго пояса, не достигает водозабора.

Граница третьего пояса ЗСО, предназначенного для защиты водоносного пласта от химических загрязнений, также определяется гидродинамическими расчетами.

Для установления границ второго и третьего пояса ЗСО необходима разработка проекта, определяющего границы поясов на местности и проведение мероприятий предусмотренных СанПиН 2.1.4.1110-02 «Зоны санитарной охраны источников водоснабжения и водопроводов питьевого назначения».

Основной целью создания и обеспечения режима в ЗСО источников питьевого





водоснабжения является охрана от загрязнения источников водоснабжения и водопроводных сооружений, а также территорий, на которых они расположены.

Целью мероприятий на территории ЗСО подземных источников водоснабжения, является максимальное снижение микробного и химического загрязнения воды источников водоснабжения, позволяющее при современной технологии обработки обеспечивать получение воды питьевого качества.

#### 5.5.5. Охранные и санитарно-защитные зоны объектов транспортной и инженерной инфраструктуры

Из объектов, имеющих градостроительные ограничения на территории городского поселения, имеются линии электропередачи напряжением 35, 110, 500 кВ.

Охранные зоны электрических сетей напряжением свыше 1 кВ устанавливаются вдоль воздушных линий электропередачи в виде земельного участка, ограниченного вертикальными плоскостями, отстоящими по обеим сторонам от крайних проводов при отклонении и положения на расстоянии, м: 10 - напряжение до 20 кВ; 15 - напряжение до 35 кВ; 20 - напряжение до 110 кВ, 30м – напряжение до 500 кВ (на основании Постановления Правительства РФ №1420 от 01.12.1998 г. в ред. Постановления Правительства РФ №100 от 02.02.2000 г).

На территории муниципального образования проходит автомобильная дорога районного значения, санитарно-защитная зона, от которой устанавливается шириной 100м, и некатегорийные дороги, санитарно-защитная зона - 50м, в соответствии со СНиП 2.07.01.89\* «Градостроительство. Планировка и застройка городских и сельских поселений».

#### **5.6. Радиационная безопасность**

Необходимо проводить систематический контроль радиационной обстановки, как на территории населенных пунктов, так и по всему району с измерением мощности дозы гамма-излучения, отбором и анализом проб объектов окружающей среды (атмосферного воздуха, выпадающих осадков, поверхностных и подземных вод, почвы), сырья и пищевых продуктов;

в соответствии с требованиями Закона «О радиационной безопасности», санитарного и строительного законодательства при отводе земельных участков для нового жилищного и гражданского строительства необходимо проведение обязательного контроля радоноопасности территории;





- замену устаревшего рентгеновского оборудования на малодозовые и цифровые аппараты, визиографы;
- ограничение доз облучения населения за счет профилактических и диагностических исследований;
- оснащение медицинских рентгеновских кабинетов компьютерами с необходимым программным обеспечением для контроля и учета лучевых нагрузок персонала и пациентов, а также ежегодного ведения радиационно-гигиенического паспорта организации;
- обучение по вопросам радиационной безопасности персонала и лиц, ответственных за радиационную безопасность.





## 6. ТЕРРИТОРИИ, ПОДВЕРЖЕННЫЕ РИСКУ ВОЗНИКНОВЕНИЯ ЧРЕЗВЫЧАЙНЫХ СИТУАЦИЙ ПРИРОДНОГО И ТЕХНОГЕННОГО ХАРАКТЕРА

Традиционно выделяется несколько классов процессов и явлений способных привести к развитию нежелательных последствий, классифицируемых как чрезвычайные ситуации. Детальная классификация позволяет выделить группы наиболее часто встречающихся процессов и их проявлений: гравитационные (лавины, сели, обвалы и осыпи, оползни); флювиальные (эрозия, наводнение), гидрологические (заболачивание, подтопление); эоловые (дефляция, аккумуляция); суффuzionные (суффузия, карстообразование, просадки грунта); тектонические (землетрясения, тектонические сдвиги); техногенные (подпор подземных вод, повышение уровня воды) и метеорологические.

В контексте настоящего документа наибольший интерес представляют процессы, способные привести к возникновению чрезвычайных ситуаций на объектах капитального строительства регионального значения на территории района.

Таким образом, из всей совокупности факторов мы выделяем следующие:

- землетрясения катастрофического характера;
- наводнения катастрофического характера;
- гидрологические процессы, влекущие разрушение зданий и сооружений;
- обвалы, осыпи и оползни, влекущие разрушение зданий и сооружений;
- суффuzionные процессы, влекущие разрушение зданий и сооружений;
- техногенные процессы, разрушающие конструкции зданий и сооружений;
- пожары.

Далее приведен анализ распространения перечисленных факторов на территории района и градостроительные мероприятия, предупреждающие возникновения чрезвычайных ситуаций, связанных с этими факторами.

Определим, что под чрезвычайной ситуацией, мы будем понимать обстановку на определенной территории, сложившуюся в результате аварии, катастрофы, опасного природного явления, стихийного бедствия, которые влекут человеческие жертвы, ущерб здоровью людей и окружающей среде, значительные материальные потери.

Под предупреждением чрезвычайных ситуаций мы понимаем комплекс мероприятий, проводимых заблаговременно и направленных на максимально возможное уменьшение риска возникновения чрезвычайных ситуаций и снижение размеров ущерба и материальных потерь.





Зона чрезвычайных ситуаций, связана с территориями, на которой имеется потенциальная возможность возникновения таких ситуаций в силу перечисленных выше факторов.

#### Природные риски

Доминирующим фактором риска, связанным с возможными чрезвычайными ситуациями природного характера является состояние геологической среды.

В инженерно-геологическом отношении территория района изучена слабо. Специальные инженерно-геологические работы проводились только на промышленных площадках, а также под отдельные здания и сооружения. Инженерно-геологические условия в целом определяются структурно-геоморфологическими особенностями территории, литологическим составом пород верхней зоны, являющихся естественным основанием для фундаментов зданий и сооружений, гидрогеологическими условиями; развитием физико-геологических процессов.

В целом, большая часть рассматриваемой территории характеризуется слабой и средней поражённостью физико-геологическими процессами и, как правило, локальным развитием. На отдельных участках отмечается площадное развитие физико-геологических процессов и высокая степень поражённости ими.

Наибольший ущерб (в том числе на объектах капитального строительства районного значения) способно принести землетрясение. Сейсмичность в Емельяновском районе достигает 6 баллов по шкале MSK-64.

*Наводнения.* Серьезным источником опасности возникновения чрезвычайных ситуаций в населенных пунктах и на инженерных и транспортных сооружениях являются наводнения.

Масштаб схемы территориального планирования не позволяет с приемлемой точностью определить границы зон затопления при наводнениях вблизи населенных пунктов. Поэтому данные территории, подверженные риску возникновения чрезвычайных ситуаций, должны устанавливаться при разработке генеральных планов городских и сельских поселений. Схемы защиты населенных пунктов от затопления должны быть выполнены в виде специальных проектов.

Согласно существующим нормативам территории населенных пунктов должны быть защищены от паводков повторяемостью 1 раз в 100 лет, территории зеленых насаждений общего пользования – 1 раз в 10 лет.

Существующая застройка может быть защищена от затопления дамбами обвалования. При освоении под застройку свободных затопляемых территорий рекомендуется повышение





планировочных отметок путем сплошной подсыпки или гидронамыва.

Необходимость защиты от затопления сельскохозяйственных земель должна определяться на основании анализа каждого участка по условиям специфики хозяйств, ценности земли, слоя затопления и другим факторам.

Наводнения являются вторым по значимости фактором, влияющим на состояние объектов капитального строительства регионального значения.

Паводки порождают и другие процессы, связанные с ними. При паводках усиливается абразионная деятельность берегов рек, которая может приводить к возникновению чрезвычайных ситуаций, связанных с разрушением сооружений, находящихся в непосредственной близости от водотоков в результате оползания или оплывания. Обеспеченность паводка на территории района составляет 10 – 15%.

*Лесные пожары* являются источником опасности не только для природной среды, но и для населенных мест расположенных в зоне распространения пожаров.

Сравнительный анализ статистики лесных пожаров показывает, что возникновение первых очагов приходится на последнюю декаду апреля и первую половину мая, а самая большая горимость лесов в крае имеет место в первой - второй декаде июля. Риск обусловленный лесными пожарами на территории Емельяновского района составляет  $0,874 \times 10^{-3}$  –  $1,748 \times 10^{-3}$  шт/км<sup>2</sup>.

Основной ущерб наносят систематически повторяющиеся лесные пожары. Пожары не только уничтожают древесину, снижают ее качество, растягивают период лесовосстановления, но и оказывают отрицательное воздействие на всю биологическую среду, затрудняют хозяйственную деятельность, как в период пожаров, так и в последующее время.

Поэтому охрана лесов от пожаров является одной из первостепенных задач органов лесного хозяйства в сохранении и приумножении лесных богатств и предупреждении чрезвычайных ситуаций.

Обнаружение пожаров с помощью авиации производится на территории всех лесов края.

Основными причинами возникновения пожаров являются: несоблюдение правил пожарной безопасности населением при нахождении в лесу (69%) и проведение сельскохозяйственных палов (15%).

В качестве противопожарных разрывов используются дороги, широкие квартальные просеки, трассы ВЛЭП. В последнем случае, под линией электропередач, требуется регулярно вырубать древесную поросль, особенно хвойных пород.





Пожары опасны для объектов капитального строительства регионального значения, расположенных в населенных пунктах. Именно в образовательных организациях и организациях социальной защиты населения часто происходят пожары, связанные с нарушениями эксплуатации зданий и правилами противопожарной безопасности.

При проектировании и строительстве таких объектов необходимо соблюдать требования противопожарного регламента и других нормативных документов, регулирующих эти вопросы.

*Техногенные риски.*

К техногенным ЧС относятся аварии на пожаро- и взрывоопасных объектах, химических предприятиях, внезапное обрушение зданий, сооружений или пород, а также бытовые пожары и дорожно-транспортные происшествия с гибелью 2 и более человек.

Распределение вклада различных видов техногенных ЧС в показатели гибели людей и комплексного риска таково: наибольшее количество людей погибает в бытовых пожарах (69%) и транспортных авариях, включая дорожно-транспортные происшествия (27%). На остальные ЧС техногенного характера приходится 4% погибших.

Наиболее тяжелым по человеческим жертвам видом ЧС являются бытовые пожары. Индивидуальный риск гибели в промышленных и бытовых пожарах на территории района составляет  $1,5 \times 10^{-4} - 2,5 \times 10^{-4}$ .

Вторым по количеству погибших и пострадавших видом ЧС техногенного характера являются транспортные аварии. Индивидуальный риск гибели в транспортных авариях составляет менее  $7 \times 10^{-6}$ .

На третьем месте по вкладу в уровень гибели и величину риска находятся пожары и взрывы на промышленных предприятиях, а также обрушения зданий и сооружений.



## 7. ОСНОВНЫЕ ТЕХНИКО-ЭКОНОМИЧЕСКИЕ ПОКАЗАТЕЛИ ПРОЕКТА

Таблица 30. Основные технико-экономические показатели генерального плана с.Еловое, д. Малая Еловая

№ п/п	Наименование показателей	с. Еловое			д. Малая Еловая	
		совр. состояние	1 очередь	проектное решение	совр. состояние	проектное решение
1	Численность населения, чел.	1604	1724	1724	5	5
2	Обеспеченность общей площадью жилого фонда, м2/ чел	14,6	28	28	нет данных	28
3	Общая площадь жилого фонда, м2	23381	48272	48272	нет данных	
4	Количество квартир/участков, шт.	693	990	990		
5	Территория населенного пункта всего, га,	252,7	268,6	268,6	14,3	-
	в том числе:					
	жилая зона	101,2	170,6	170,6	13,4	-
	общественно-деловая зона	3,6	5,7	5,7		
	улично-дорожная сеть	28,8	41,7	41,7	0,9	-
	древесно-кустарниковая растительность	9,3	7,3	7,3		
	зона рекреации	-	20,5	20,5		
	производственная зона	0,7	0,8	0,8		
	дополнительные огороды	17,9	7,4	7,4		
	сельскохозяйственного использования	58,9	3,0	3,0		
	прочие территории	28,3	4,5	4,5		
	озеленение общего пользования	-	2,1	2,1		
	озеленение специального назначения	-	1,0	1,0		
	зона специального использования	1,8	2,2	2,2		
	водные объекты	4,0	4,0	4,0		
	территория перспективной застройки	-	-	-		
6	Электроснабжение, кВт	940	1873	1873		
7	Водопотребление, м3/сут	120	386,9	386,9		

Площади территорий в проектом решении д. Малая Еловая не указаны, так как территорию населённого пункта предполагается упразднить.





Таблица 31. Основные технико-экономические показатели ген. плана территории Еловского сельсовета.

№п/п	Показатели	Единица измерения	Современное состояние	1 очередь	Расчетный срок
1	Территория				
1.1	Всего в том числе:	га	6053,9	6053,9	6053,9
	- земли сельскохозяйственного назначения	га/%	1378,8/22,8	1362,9/22,5	1362,9/22,5
	- земли населенных пунктов (городов, поселков и сельских поселений)	-«-	267,1/4,4	283,0/4,7	283,0/4,7
	- земли промышленности, энергетики, транспорта, связи, радиовещания, телевидения, информатики, космического обеспечения, обороны, безопасности и иного специального назначения за пределами поселений	-«-	18,8/0,3	18,8/0,3	18,8/0,3
	- земли лесного фонда всего, в том числе:	-«-	4270,2/70,5	4270,2/70,5	4270,2/70,5
	-земли особо охраняемых территорий и объектов	-«-	-	-	-
	- земли водного фонда	-«-	-	-	-
	- земли запаса	-«-	119/2,0	119/2,0	119/2,0
2	Население				
2.1	Всего	чел.	1609	1729	1729
	в том числе:				
	численность сельского населения	-«-	1609	1729	1729
2.2	Показатели естественного движения населения				
	- прирост (родилось)	-«-	15		
	- убыль (умерло)	н	24		
2.3	Показатели миграции населения (чел. в год)				
	- прирост	н	136		
	- убыль	-«-	107		
2.4	Число сельских МО	-«-			
	число поселений		2	2	2
	в том числе, ликвидируемых		-	-	-
2.5	Плотность населения	чел. /га	0,3	0,3	0,3
2.6	Плотность сельского на-	-«-	0,3	0,3	0,3





№п/п	Показатели	Единица измерения	Современное состояние	1 очередь	Расчетный срок
	селения				
2.7	Возрастная структура населения: - дети до 15 лет	чел.	300		
	- население в трудоспособном возрасте (мужчины 16-59 лет, женщины 16-54 лет)	-«-	1038		
	население старше трудоспособного возраста	-«-	266		
2.8	Численность занятого населения - всего	чел.	86	400	400
3	Жилищный фонд				
3.1	Всего	тыс.кв.м общей площади	23,4	48,3	48,3
	в том числе:				
	- в городских поселениях	тыс.кв.м общей площади	-	-	-
	- в сельских поселениях	-«-	23,4	48,3	48,3
3.2	Из общего жилищного фонда:				
	в государственной и муниципальной собственности	-«-			
	- в частной собственности	-«-			
3.3	Обеспеченность населения общей площадью квартир	кв.м/чел.	14,6	28	28
	- в городских поселениях	-«-			
	- в сельских поселениях	-«-	14,6	28	28
4	Транспортная инфраструктура				
4.1	Протяженность железнодорожной сети	км	-	-	-
4.2	Протяженность автомобильных дорог - всего		24,0	24,0	24,0
	в том числе:	-«-			
	- федерального значения	км	-	-	-
4.3	Из общего количества автомобильных дорог дороги с твердым покрытием	км	6,2	6,2	6,2
5	Инженерная инфраструктура и благоуст-				





№п/п	Показатели	Единица измерения	Современное состояние	1 очередь	Расчетный срок
	ройство территории				
5.1	Энергоснабжение				
5.1.1	Протяженность воздушных линий электропередач напряжением 500 кВ	км	12,0	12,0	12,0
	Протяженность воздушных линий электропередач напряжением 110 кВ	км	14,0	14,0	14,0
	Протяженность воздушных линий электропередач напряжением 10 кВ	км	32,5	33,5	33,5





ПРИЛОЖЕНИЯ К ПОЯСНИТЕЛЬНОЙ ЗАПИСКЕ

